



# Rapport à la communauté

2022



**Centraide**  
Québec,  
Chaudière-Appalaches  
et Bas-Saint-Laurent



## TABLE DES MATIÈRES

Mot de la direction	4
L'impact marqué du don solidaire	6
Impact accru dans les communautés	8
Centraide accueille de nouveaux organismes	9
Rien de possible sans le CARO	10
Sensibiliser pour contrer les inégalités sociales	11
19 434 320\$ pour le mieux-être de toute une communauté	13
Don majeur - innovation, mobilisation et générosité record	16
Dons planifiés: d'autres façons de donner	18
Des programmes à impact puissant	19
Activités dignes de mention	20
Un ancrage fort dans notre communauté	22
Un aimant positif de bienveillance collective	24
Notre année 2022 en chiffres	26
Nos champs d'action	28
Annexes	31



*« J'aimerais remercier chacune des actrices et chacun des acteurs de la belle histoire Centraide en 2022. C'est grâce à vous si notre Centraide est si fort, si présent, si influent, si pertinent. Merci de croire au don solidaire. Merci de contribuer à faire évoluer les communautés de Québec, Chaudière-Appalaches et du Bas-Saint-Laurent. »*

Isabelle Genest, présidente-directrice générale

*« C'est avec une reconnaissance sincère et une grande fierté envers tout le grand réseau Centraide, et un pincement au cœur, je dois l'avouer, que je cède ma place à la future présidence du CA. Je ne suis pas inquiète pour la suite. Il n'y a que du beau à venir! »*

Annie Gaudreault, présidente du conseil d'administration

---

## Mot de la direction

On ne le dira jamais assez. Centraide, c'est l'histoire et l'impact d'une solidarité plus grande que nature. Ce sont des entreprises, des milieux de travail, des organismes, des fondations, des familles, des individus de tous les horizons qui s'unissent, qui se mobilisent, pour une seule et même grande cause : le mieux-être de leur communauté.

Cette dernière année le démontre une fois de plus. Dans un contexte postpandémique changeant et très incertain économiquement, les gens auraient pu dire « je passe mon tour », « je fais autrement », « je m'investis moins », « je donne moins ». Au contraire. On a plutôt constaté l'inverse, et ce, dans toutes les démarches et initiatives que nous avons mises de l'avant.

En effet, le grand réseau Centraide a choisi de continuer d'aider à améliorer les conditions de vie des personnes et des populations défavorisées, exclues ou stigmatisées afin d'assurer le respect de leurs droits fondamentaux, de leur dignité. Le grand réseau Centraide a à nouveau choisi de ne laisser personne derrière. Il a à nouveau choisi le don solidaire.

Et c'est elle, la recette qui nous démarque et qui nous permet d'avoir autant d'impact. Une philanthropie inclusive, de proximité, axée sur la responsabilité sociale des organisations et des citoyen·ne·s. Une mobilisation exceptionnelle où l'engagement bénévole, l'entraide et la solidarité sont soutenus, mis de l'avant et valorisés. C'est d'ailleurs ce qui permet un filet social plus consolidé, au bénéfice de toute une communauté. C'est ce qui nous permet de respirer ensemble, et c'est ce que vous découvrirez, plus en profondeur, au fil de ces pages.

Bonne lecture !



On ne peut passer sous silence la contribution d'Annie Gaudreault qui a agi à titre de présidente du conseil d'administration de Centraide en 2021 et 2022. Son intelligence, sa vivacité d'esprit, sa disponibilité et ses grandes qualités humaines ont été au cœur de l'évolution de Centraide ces deux dernières années, et nous souhaitons la remercier pour son temps, ses idées, sa confiance.

Merci Annie !



**Dans la vie, on est sans cesse appelé à faire des choix.**

**Lorsque l'on fait un don à une cause, on fait aussi un choix.**

**On choisit en fonction de ce qui est proche de nous, de ce qui nous touche.**

**De ce que l'on trouve important, de ce que l'on connaît ou de ce que l'on comprend.**

**Résultat, les causes les moins populaires comme l'itinérance, la prostitution, la toxicomanie et même la violence conjugale sont souvent laissées de côté. Et la cause qui prend le haut du pavé aujourd'hui peut retomber dans l'oubli demain.**

**Le don solidaire, c'est choisir l'inclusion sociale.**

## L'impact marqué du don solidaire

Soutenir Centraide, c'est choisir d'appuyer, avec un seul don, une multitude d'organismes et projets afin d'agir sur la pauvreté, l'exclusion sociale et les inégalités.

C'est contribuer à réduire les inégalités sociales, partout sur le territoire, là où les besoins sont les plus grands, dans le but d'assurer la dignité humaine. Chez Centraide, c'est ce que l'on appelle le don solidaire.

Nos investissements mettent en valeur l'action communautaire dans sa diversité et sa complémentarité. Soutenir Centraide, c'est s'assurer que les personnes et les populations les plus vulnérables aient accès à des services et des actions qui répondent à leurs besoins.

Des centres urbains aux plus petites localités, en passant par les banlieues, soutenir Centraide, c'est participer à bâtir des communautés d'entraide inclusives, pour que chacun et chacune d'entre nous puisse bénéficier de conditions de vie équitables.

**1 DON =  
UNE MULTITUDE  
D'ORGANISMES ET  
PROJETS SOUTENUS**

## Impact accru dans les communautés

### Les Appalaches

570 230\$ | 9 organismes et projets

### Beauce

(Beauce-Centre, Beauce-Sartigan, Nouvelle-Beauce)

935 500\$ | 20 organismes et projets

### Bellechasse

293 270\$ | 7 organismes et projets

### Charlevoix

741 000\$ | 17 organismes et projets

### La Côte-de-Beaupré et L'Île-d'Orléans

123 900\$ | 4 organismes et projets

### Les Etchemins

145 600\$ | 3 organismes et projets

### Lévis

1 368 530\$ | 23 organismes et projets

### L'Islet

256 500\$ | 8 organismes et projets

### Lotbinière

278 986\$ | 6 organismes

### Montmagny

104 500\$ | 5 organismes et projets

### Portneuf

257 742\$ | 7 organismes et projets

### Agglomération de Québec

6 830 907\$ | 114 organismes et projets

### Bas-Saint-Laurent

698 749\$ | 47 organismes et projets

Le milieu communautaire continue de faire face à des défis importants, amplifiés par la pandémie, la période postpandémique et l'instabilité économique. Que l'on pense à la persistance d'enjeux complexes tels que la montée des problèmes de santé mentale et d'itinérance, au recrutement et à la mobilisation des bénévoles et du personnel, au manque de reconnaissance réelle de l'action des organismes communautaires, au manque de financement à la mission, etc., le milieu communautaire et ses bénéficiaires ont plus que jamais besoin d'être reconnus et soutenus à leur juste valeur. Et que l'on prenne soin d'eux, collectivement.

Une foule d'actions et d'initiatives doivent ainsi être mises en place afin de faire évoluer notre collectivité à la hauteur des besoins, et ainsi permettre un monde plus juste et égalitaire. En 2022, ce sont à nouveau des sommes considérables qui ont été distribuées par Centraide à travers les territoires de Québec, Chaudière-Appalaches et du Bas-Saint-Laurent, soit une augmentation de 8% par rapport à l'an dernier.



#### Le saviez-vous ?

Le Fonds de mise à niveau sert à soutenir des projets structurants issus de besoins ponctuels, parfois urgents, et indispensables à la réalisation de la mission des organismes. Renovations, relocalisations, remplacement ou acquisition de systèmes ou d'équipements, Centraide est au rendez-vous.

Notre investissement en 2022: 388 040\$



## Centraide accueille de nouveaux organismes

**677 364 \$ investis**  
auprès de

**16 nouveaux organismes**  
dans Québec et Chaudière-  
Appalaches et

**4 nouveaux organismes**  
dans le Bas-Saint-Laurent

**Nombre record de  
demandes: 90**

Cette année, bien que la demande eut dépassé largement la possibilité de soutien, Centraide Québec et Chaudière-Appalaches a pu accueillir 16 nouveaux organismes, permettant ainsi de décupler son impact auprès des populations les plus vulnérables. Ce sont dix organismes de la Capitale-Nationale et six organismes de Chaudière-Appalaches qui ont pu rejoindre le grand réseau Centraide en 2022.

Parmi les organismes retenus, notons le **Centre d'alphabétisation L'Ardoise** (Portneuf), qui offre du soutien à toute personne souhaitant entreprendre une démarche d'apprentissage afin d'améliorer ses compétences essentielles (lecture, écriture, utilisation de documents, calcul, informatique et compétences numériques, communication orale, travail d'équipe).

Le **Carrefour des Personnes Aînées de Lotbinière**, ayant pour mission d'agir pour le mieux-être des aîné·e·s, notamment par le biais d'activités favorisant leur soutien à domicile, fait également partie des nouveaux organismes associés à Centraide.

Centraide est aussi très heureux de pouvoir accueillir **Le Rempart - Centre d'hébergement et d'accueil**, un organisme fondé à la suite de l'annonce de la fermeture des centres d'hébergement de l'Armée du Salut de Québec. Le Rempart offre un service d'hébergement pour les femmes en difficulté ou à risque d'itinérance.

Au Bas-Saint-Laurent, ce sont quatre nouveaux organismes qui ont été reconnus et soutenus en 2022, soient le **Service alternatif d'intégration et de maintien en emploi (SAIME)**, le **Centre d'aide aux proches aidants des Basques**, les **Cuisines collectives de Dégelis** et le **Regroupement des assistées sociales et assistés sociaux du Témiscouata (RASST)**.

«Au nom du Centre de parrainage de la jeunesse de Beauce, nous vous remercions de votre appui qui générera des résultats positifs dans la communauté. Votre soutien nous encourage à poursuivre notre engagement et à atteindre notre objectif, soit d'offrir un accompagnement aux jeunes pour favoriser leur mieux-être et le développement de leur plein potentiel.»

## Rien de possible sans le CARO

### Le CARO, c'est:

**89** bénévoles,  
**74** dans Québec et  
Chaudière-Appalaches,  
**15** dans le Bas-Saint-Laurent,  
**7** comités et  
**4 000** heures de travail.



Plusieurs bénévoles du CARO et des membres de l'équipe permanente de Centraide Québec et Chaudière-Appalaches lors de l'événement reconnaissance du CARO au Théâtre La Bordée.

Pour agir sur la pauvreté, les inégalités et l'exclusion sociale, Centraide s'allie à un réseau d'organismes et de projets communautaires locaux et régionaux. Le soutien de Centraide auprès de ces derniers résulte d'un processus rigoureux d'analyse et de recommandations effectué par le CARO, le Comité d'analyse et de relations avec les organismes.

C'est grâce aux travaux de longue haleine des membres bénévoles du CARO que les recommandations de retour à la communauté sont formulées, permettant ainsi de maximiser chaque dollar investi dans les collectivités. Ce processus est rendu possible grâce à l'implication des personnes issues de différents milieux, lesquelles se partagent les analyses sociales et financières selon les attentes et les critères de Centraide.

« J'aime voir ce qui se passe derrière les murs d'une organisation. Faire partie de l'équipe de coordination bénévole du CARO me permet de voir une autre facette du fonctionnement de Centraide. »

Sylvi Racine, présidente du CARO de Centraide Bas-Saint-Laurent

« C'est il y a sept ans déjà que je commençais mon implication au CARO. Dès la première année, je constatais le sérieux et la structure de la démarche de Centraide Québec et Chaudière-Appalaches, combinés à un souci sincère d'accompagner les organismes dans leurs défis et leurs réussites. Au cours des sept dernières années, j'ai pu me familiariser avec le milieu communautaire du vaste territoire couvert, que je connaissais très peu, voire pas du tout. J'y ai découvert des organismes exceptionnels et des causes parfois méconnues, tout en élargissant mon cercle de connaissances et mon champ de compétences habituel. Mon implication au CARO m'apporte donc de la perspective et un équilibre. »

Jessica Gauthier, présidente du CARO de Centraide Québec et Chaudière-Appalaches

## Sensibiliser pour contrer les inégalités sociales

**123 porte-paroles**  
**Centraide**

**192 témoignages**

**75 animations**  
rejoignant plus de

**4 000 personnes**

**31 expériences**  
**d'entraide**  
sur le terrain



▼ Natasha D'Anjou, bénévole au Carrefour F.M. Portneuf et porte-parole Centraide.

Centraide, ce n'est pas seulement l'un des plus importants bailleurs de fonds pour les organismes communautaires de son territoire. C'est aussi un acteur de premier plan en matière de pédagogie sociale, plus particulièrement en ce qui concerne les enjeux de pauvreté, de vulnérabilité et d'exclusion sociale. Informer et toucher le cœur des gens visent à cultiver l'humanisme, la générosité et l'entraide dans tous les milieux et auprès du plus grand nombre.

Sensibiliser, c'est permettre l'ouverture, les discussions, les échanges d'idées et la mise en place d'actions concrètes visant à changer les choses. Pour vrai.

### Animations et témoignages en entreprise

En collaboration avec des organismes associés, Centraide a offert 192 témoignages et 75 animations de sensibilisation en entreprise au cours de la dernière année, permettant ainsi de mettre en lumière des enjeux omniprésents de notre société.

Une des animations en entreprise privilégiées par Centraide cette année fut celle portant sur *La fin du mois*. À travers des questions abordant les différents postes budgétaires d'un ménage, les participant·e·s étaient à même de constater le combat quotidien que vivent les personnes à faible revenu pour combler leurs besoins de base. Une activité de sensibilisation sur la capacité d'assurer l'essentiel, qui n'est malheureusement pas donnée à tout le monde, particulièrement en cette période importante d'inflation du coût des biens et des services.



« Quel témoignage touchant, inspirant et tellement adapté à notre environnement de travail (GRC)! Merci infiniment à M. Tommy Gamache de R.A.P. Jeunesse des Laurentides, un homme de cœur exceptionnel! Merci du fond du cœur! Vous avez touché plusieurs personnes. »

Directeur de campagne en milieu de travail.



## 19 434 320\$ pour le mieux-être de toute une communauté

**406 campagnes**  
en milieu de travail dans Québec et Chaudière-Appalaches

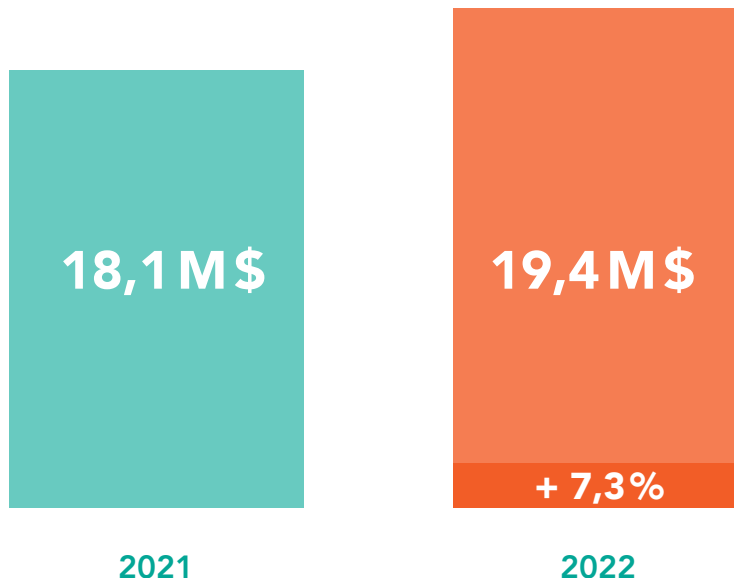
**91 campagnes**  
en milieu de travail dans le Bas-Saint-Laurent

Une campagne de près de 19,5 M\$, ça ne se fait pas tout seul. Ce sont des centaines d'entreprises, des milliers de donateur·trice·s et des centaines de bénévoles qui mettent leur énergie et leur cœur au service des autres.

### Des partenaires engagés socialement

L'instabilité économique postpandémique, l'inflation galopante, la hausse des taux d'intérêt et l'impact sur le coût de la vie affectent tout particulièrement les personnes, les familles et les communautés en situation de pauvreté et de vulnérabilité. Mais cette incertitude économique affecte également les donateur·trice·s de Centraide. Nous aurions pu craindre un essoufflement dans nos campagnes, mais au contraire, la mobilisation de nos partenaires a été exceptionnelle encore cette année.

Les donateur·trice·s ont fait preuve de compassion renouvelée pour les gens les plus affectés et ont redoublé d'efforts pour appuyer notre communauté. Cet élan de générosité s'est traduit par des augmentations importantes des contributions dans les campagnes en milieu de travail. Plusieurs organisations ont également fait le choix de propulser la générosité des campagnes avec un jumelage corporatif des dons allant de 25 % à 150%! Une belle démonstration de solidarité envers notre collectivité.



## **6 coprésident·e·s de campagne**

Québec et  
Chaudière-Appalaches: 4  
Bas-Saint-Laurent: 2

## **33 ambassadeur·dric·e·s**

Comité des dons majeurs

## **13 ambassadeur·dric·e·s**

Comité santé

## **36 ambassadeur·dric·e·s**

Comité innovation et développement  
Québec et  
Chaudière-Appalaches: 23  
Bas-Saint-Laurent: 13

## **19 philanthropes émergent·e·s Centraide**

(cohortes 4 et 5)

## **1 bénévole**

Comité expert en don planifié



« Il y a des organismes super importants qui ont besoin d'appui et à qui l'on ne pense pas systématiquement. On y pense quand nous ou l'un de nos proches en avons besoin. Tant que quelqu'un ne t'en parle pas, tu n'y penses pas. Centraide y pense. »

Karl-Hugo Pelletier, vice-président régional - entreprises à la Banque Nationale du Canada pour l'Est-du-Québec et la Côte-Nord et coprésident de la campagne Bas-Saint-Laurent 2022

## **Des individus en action**

Le cœur de Centraide, c'est l'humain. À la fois ceux que l'on aide, comme ceux qui nous permettent de les aider. La « magie » des campagnes Centraide passe notamment par des gens qui décident de se mettre en action : nos dévoué·e·s bénévoles ! Encore cette année, ces bénévoles ont fait preuve d'une collaboration et d'une mobilisation plus grandes que nature.

Encore cette année, nous avons pu compter sur l'appui, l'énergie et le grand leadership de six coprésident·e·s de campagne qui ont su faire rayonner la grande cause de Centraide parmi leur réseau. Grâce à leur sensibilité réelle envers la cause, à leur complémentarité hors du commun et à un travail d'équipe remarquable, ils et elles ont permis de consolider d'importants partenariats et d'en développer de nouveaux, en portant haut et fort le message de Centraide. Ensemble, cette coprésidence a généré une nouvelle campagne de financement record afin d'aider à subvenir aux besoins grandissants des organismes communautaires et de leurs bénéficiaires.

Nous tenons à remercier chaleureusement Andrée Dumas, François Giroux, Renée Laflamme, Pascal Rochette, Karl-Hugo Pelletier et Steve Roy pour leur apport extraordinaire à la campagne Centraide 2022.



« S'impliquer auprès de Centraide donne une raison d'être à ce qu'on fait. Personnellement, ça me fait mettre ma tête au service de mon cœur. C'est plaisant de ne pas avoir à choisir entre les deux. »

Andrée Dumas, directrice générale de Ver-Mac et coprésidente de la campagne Québec et Chaudière-Appalaches 2022.



▼ La coprésidence de Québec et Chaudière-Appalaches: François Giroux, président chez Gentec, Andrée Dumas, directrice générale chez Ver-Mac, Renée Laflamme, vice-présidente exécutive, Assurance, Épargne et retraite individuelles chez iA Groupe financier et Pascal Rochette, directeur général chez Alcoa – Aluminerie de Deschambault.



▼ Les coprésidents de Bas-Saint-Laurent: Steve Roy, vice-président régional et Karl-Hugo Pelletier, vice-président régional - entreprises, tous deux chez Banque Nationale du Canada.

## Don majeur - innovation, mobilisation et générosité record

**4 334 913 \$**

**659 donateur·trice·s**  
dans les régions de Québec  
et Chaudière-Appalaches

**25 092 \$**

**7 donateur·trice·s**  
dans la région du  
Bas-Saint-Laurent

**4 361 005 \$**

**666 donateur·trice·s**  
au total en 2022

La pandémie a exacerbé les inégalités et a engendré des répercussions sur des enjeux majeurs comme la sécurité alimentaire, la santé mentale et le décrochage scolaire. En 2022 s'est ajouté un contexte d'instabilité économique jamais vu depuis 30 ans. Nous n'avons qu'à penser à l'impact de l'inflation sur le panier d'épicerie, le coût des transports et le prix des logements, pour réaliser combien cela affecte tout le monde, et encore plus particulièrement les personnes les plus vulnérables. Dans l'objectif de pallier cet effet dévastateur, Centraide, en collaboration étroite avec le Comité des dons majeurs, met en place des initiatives innovantes afin de mobiliser l'accroissement du don majeur.

**2 423 021 \$**

**114 donateur·trice·s**  
de 10 000 \$ et plus



▼ Guy Cormier, président et chef de direction du Mouvement Desjardins, était le président d'honneur de l'événement du Cercle 1945. Il est accompagné sur la photo d'Anne-Marie Boissonnault et Isabelle Genest de Centraide ainsi que des coprésident·e·s de la campagne 2022.

### Le Cercle 1945

C'est ainsi que naît le Cercle 1945 qui regroupe les donateur·trice·s majeur·e·s de 10 000 \$ et plus. En addition à leur contribution exceptionnelle, les membres se donnent la mission de réfléchir et de s'attaquer à de grands enjeux sociaux qui touchent la pauvreté et l'exclusion sociale, et de faire une réelle différence sur ceux-ci. Rendant hommage aux bâtisseurs communautaires qui ont pavé la voie, le Cercle 1945 fait référence à l'année de fondation de Centraide Québec et Chaudière-Appalaches, et promeut les actions à venir pour rendre notre communauté plus forte, plus équitable, plus inclusive.

Le Cercle 1945 reconnaît également de manière particulière les donateur·trice·s annuel·le·s de 50 000 \$ et plus de sa communauté en leur attribuant le titre de Membres honoraires du Cercle 1945.





▼ Louis-Clément Picard, directeur des dons majeurs et des dons planifiés, et Anne-Marie Boissonnault, vice-présidente du développement philanthropique, accompagnent les porte-paroles du comité des dons majeurs, Sophie Paquet et Jean-Guy Bouthot.

## Événement reconnaissance

Afin de reconnaître la générosité des donateur·trice·s majeur·e·s du Cercle 1945 et de susciter la réflexion et la discussion quant aux solutions possibles aux grands enjeux sociaux, Centraide a tenu une soirée exclusive sous la présidence d'honneur de monsieur Guy Cormier, président et chef de la direction du Mouvement Desjardins, à la Citadelle de Québec le 1<sup>er</sup> décembre dernier. Cet événement inspirant a réuni des donateur·trice·s qui reconnaissent l'importance de se mobiliser, qui prennent à cœur le développement de communautés solidaires, qui portent et partagent les valeurs de solidarité et de coopération pour les générations actuelles et futures qui considèrent la responsabilité sociale des entreprises comme une priorité.

## Événement reconnaissance des donateurs majeurs *Panel Instabilité économique et inégalités sociales*

Le Cercle des donateurs majeurs de Centraide Québec et Chaudière-Appalaches a eu l'occasion de discuter d'enjeux liés aux inégalités sociales en période d'instabilité économique lors d'un événement inédit réunissant sur un même panel l'honorable Clément Gignac, sénateur, économiste et philanthrope, le maire de Québec, Bruno Marchand, notre PDG, Isabelle Genest, et Olga Farman, associée-directrice de Norton Rose Fulbright à titre d'animatrice. Plus de 300 donateur·trice·s majeur·e·s et directions générales d'organismes associés à Centraide étaient présent·e·s lors de la soirée. Le public a ainsi pu entendre le trio se prononcer sur l'état de la situation actuelle, mais aussi sur les actions à poser pour diminuer les impacts dévastateurs de l'inflation sur les plus vulnérables.



▼ Olga Farman a animé une discussion entre Clément Gignac, Isabelle Genest et Bruno Marchand lors d'une soirée de reconnaissance pour les membres du Cercle des donateurs majeurs et les directions générales d'organismes qui s'est tenue au Capitole de Québec en septembre.

## Dons planifiés : d'autres façons de donner

Donner à Centraide ne se fait pas uniquement par le biais de la campagne de financement annuelle, bien au contraire. Centraide possède plus de 20 ans d'expertise en matière de don planifié, une excellente façon de contribuer à lutter contre la pauvreté, l'exclusion et les inégalités sociales de manière durable.

### Le don testamentaire

Le don par testament constitue une façon simple et efficace de perpétuer sa générosité. Il est ainsi possible d'inclure Centraide dans son testament et de bénéficier d'avantages fiscaux intéressants pour la succession. Un legs permet de réaliser ses objectifs philanthropiques en laissant un héritage significatif aux générations futures. Les dons peuvent se faire en argent, en titres cotés en bourse, par le biais d'un régime enregistré (REER, FERR), d'un compte d'épargne libre d'impôt (CELI), ou en biens (maison, chalet, terrain, œuvres d'art, etc.). Il est aussi possible de faire ces types de dons de son vivant.

Cette année, ce sont près de 1 305 000\$ qui ont été remis en dons testamentaires, dont 245 000\$ à Centraide et 1 060 000\$ en contribution à des Fonds Postérité.

### Les Fonds Postérité

Le fonds de dotation est une alternative très avantageuse à la création d'une fondation privée. Un Fonds Postérité est un fonds de dotation créé à Centraide dont les revenus de placement tirés du capital sont versés annuellement en aide financière à Centraide et à des organismes qu'il soutient afin d'améliorer les conditions de vie des personnes en situation de pauvreté et de vulnérabilité.

Nous comptons 163 Fonds créés à Centraide Québec et Chaudière-Appalaches.

**486 450\$**  
distribués à des organismes  
grâce aux Fonds Postérité

---

## Des programmes à impact puissant

Au fil du temps, Centraide s'est démarqué dans sa façon de promouvoir la culture philanthropique et de solliciter, notamment par la mise sur pied de programmes visant à impliquer différents secteurs et différentes générations de la société, et ainsi avoir un impact encore plus marqué, à la fois en termes de résultats de campagne, mais ultimement, sur l'ensemble du mieux-être de la communauté.

### Programme de leadership Chargés partenaires

Ce programme est une initiative de responsabilité sociale permettant aux organisations de jouer un rôle clé dans la priorisation du bien-être des collectivités. Tous les ans, des entreprises partenaires nous prêtent main-forte en nous partageant un·e membre de leur personnel. Les participant·e·s viennent bonifier leurs compétences en matière de gestion, d'organisation du travail, de prise de parole en public, de relation client. Par leur implication, ils et elles font partie intégrante de la grande famille Centraide pendant plusieurs mois et travaillent à la réalisation de la campagne de A à Z. Les chargé·e·s partenaires rencontrent notamment des entreprises afin de discuter et de les sensibiliser quant à l'importance de leur responsabilité sociale.

Cette année, ce sont cinq employé·e·s provenant de Beneva, Desjardins, Hydro-Québec, Intact Assurance et de la Ville de Québec qui ont vécu l'expérience de la campagne Centraide. À tous les chargé·e·s partenaires, de même qu'aux entreprises participantes, merci pour votre apport considérable à notre effort de sollicitation. C'est grâce à votre leadership, votre proactivité et votre désir de contribuer à votre communauté que nous sommes en mesure de faire une si grande différence!

### Programme Philanthropes Émergents

Le Programme Philanthropes Émergents Centraide (PPEC) rassemble de jeunes leaders de tout horizon qui désirent faire une différence au sein de leur communauté. Ils et elles forment une cohorte pendant deux ans, durant laquelle chaque membre est guidé·e et outillé·e grâce à l'appui de mentors; des gens d'affaires fortement impliqués dans leur milieu qui ont envie de redonner un peu de leur savoir à la future génération de philanthropes. Il s'agit d'une occasion rêvée de mettre en place de nouvelles initiatives pour soutenir la mission de Centraide et devenir de véritables ambassadeurs et ambassadrices de l'organisation.

Cette année a marqué le lancement de la 5<sup>e</sup> cohorte du programme, qui a regroupé neuf jeunes philanthropes, et a permis d'amasser 55 410\$.

## Activités dignes de mention



▼ Le Vignoble Carpinteri a été la scène d'un événement caritatif à saveur locale en 2022.

▲ Anne-Marie Boissonnault (à gauche), vice-présidente du développement philanthropique, Andrée Dumas (au centre), coprésidente de la campagne 2022, et Catherine Sansregret (à droite), conseillère, ont participé au tournoi de golf de la Banque Nationale du Canada.

En plus des traditionnelles campagnes en milieu de travail, des partenaires et organismes associés ont mis sur pied des activités-bénéfice au profit de Centraide. Après une absence de pratiquement deux ans en raison de la pandémie, de nombreux·ses participant·e·s ont répondu à l'appel par leur présence aux différents événements.

### Cocktail dînatoire

Les six organismes associés à Centraide Bas-Saint-Laurent dans La Matanie se sont réunis pour organiser un cocktail dînatoire au Vignoble Carpinteri, le temps de présenter leur organisme et de témoigner de l'importance du soutien de Centraide pour les gens de la communauté. Cette activité a permis d'amasser 2 100\$, en plus de mettre de l'avant des produits locaux.

### Tournoi de golf Banque Nationale

Plus d'une centaine de personnes se sont regroupées dans le cadre du Tournoi de golf Banque Nationale du Canada, qui a permis d'amasser 15 195\$ pour Centraide Québec et Chaudière-Appalaches. La BNC a d'ailleurs absorbé tous les coûts de l'événement afin de remettre l'entièreté de la somme à Centraide. Une belle preuve de générosité de la part de notre partenaire!





▼ Plusieurs membres de la cinquième cohorte du PPEC accompagnent Isabelle Genest lors du dévoilement de la somme amassée lors du Bal des Philanthropes Émergents.

## Bal des Philanthropes émergents Centraide

25 000 \$ ont été amassés dans le cadre de la toute première édition du Bal des Philanthropes Émergents Centraide. Lors de l'événement, 200 jeunes professionnels ont profité d'un cocktail avec animation musicale, d'un souper, d'un spectacle d'humour et ont pu participer à un encan silencieux. Une belle marque d'altruisme de la part de la génération montante de philanthropes de la région.

## 18<sup>e</sup> édition du 5 à 7 Moules et Blues

Après une pause de deux ans conséquemment à la pandémie, ce sont quelque 110 personnes qui ont participé à la 18<sup>e</sup> édition du 5 à 7 Moules et Blues au profit de Centraide Bas-Saint-Laurent. Grâce au dévouement de l'organisatrice en chef, Vicky Truchon, appuyée du bénévole de longue date Marcel Bélanger, l'événement a permis d'amasser 5 256 \$.



▼ 2022 a marqué le retour de l'événement du 5 à 7 Moules et Blues au profit de Centraide Bas-Saint-Laurent. © Photo Romain Pelletier | monmatane.com

## Un ancrage fort dans notre communauté



Illustration de Chloé Germain-Thérien (Chloloula) tirée du livre *Du plomb dans les ailes*

« Lorsque j'ai complété mon inscription, ma première pensée fut "pourquoi ai-je ajouté une charge supplémentaire à des semaines déjà trop remplies?". Après quelques minutes de cours, j'ai compris que le partage de nos réalités avec d'autres gestionnaires, ainsi qu'avec des enseignants qui apportent une expertise spécifique à nos problématiques, allait répondre à mes besoins tant humains qu'organisationnels. »

Rodolphe Moreau – Directeur Communautés Solidaires

## Notre livre a le vent dans les voiles

Nous sommes très fiers de voir que notre livre *Du plomb dans les ailes*, portant sur les inégalités sociales et publié à l'automne 2020, a fait le palmarès des 25 meilleurs titres de vente de la maison d'édition Septentrion en 2022. Chapeau aux dizaines de collaborateur·trice·s impliqué·e·s et aux milliers de lectrices et de lecteurs!

## Mémoire prébudgétaire - Québec 2022-2023

Les inégalités révélées et accrues dans le cadre de la crise pandémique ont généré leur lot d'épreuves pour des milliers de personnes au Québec. Les ressources indispensables que sont les organismes d'action communautaire n'ont jamais été aussi essentielles à la résilience dont nous devons, et devons, collectivement faire preuve. C'est dans cette optique que les Centraide du Québec ont uni leurs voix pour témoigner des défis actuels et à venir, et pour soumettre des pistes de réflexion et d'actions dans le cadre du dépôt du mémoire *Mettre la réduction des inégalités et l'action communautaire au cœur de la résilience du Québec*, présenté au ministre des Finances au printemps 2022.

## Formation universitaire en Gestion d'organismes communautaires

Grâce au leadership de l'Université Laval, par le biais du Carré des Affaires FSA ULaval-Banque Nationale, et en partenariat avec Centraide, nous sommes toujours en mesure de poursuivre l'offre de formation aux gestionnaires et futur·e·s gestionnaires d'organismes communautaires. Cette formation, abordant des thématiques telles que le développement du leadership, le marketing philanthropique, la gestion des ressources humaines ou la gestion du changement, permet aux gestionnaires d'organismes d'être au fait de la science récente en matière de gestion des organisations et de briser leur isolement. Une initiative qui se poursuit depuis déjà près de cinq ans. Bravo aux finissant·e·s 2022!



## Commission consultative pour une ville inclusive

Notre PDG, Isabelle Genest, a le privilège de siéger à la Commission consultative pour une ville inclusive lancée l'automne dernier auprès de onze autres membres d'horizons variés. La Commission consultative a pour but de faire progresser les dossiers du vivre-ensemble sous toutes ses formes, incluant l'accessibilité universelle, la diversité, l'équité et l'inclusion ainsi que l'accueil et l'accompagnement des personnes immigrantes, ici, à Québec.

## Lancement du Carrefour alimentaire des Appalaches

Centraide était présent au lancement officiel du Carrefour alimentaire des Appalaches. Ce nouvel organisme communautaire soutenu par le Fonds d'initiative de développement communautaire (FIDC) a pour mission de mettre en place une structure participative en alimentation – à Thetford et à l'échelle de la MRC – pour les personnes en situation de vulnérabilité, mais aussi pour les citoyen·ne·s en général, dans une perspective de mixité sociale et d'inclusion. Le FIDC vise à soutenir des projets structurants, permettant de répondre à des besoins nouveaux ou non répondus. Il s'agit d'un fonds de soutien à l'innovation collective dont on peut être fier!



## Un aimant positif de bienveillance collective



▲ Clara est accompagnée de Louis-Clément Picard, directeur des dons majeurs et dons planifiés, et Sébastien Lachance, conseiller aux dons majeurs.

Centraide a cette capacité à faire « voir le beau » malgré un contexte social difficile. Grâce à sa vision et sa collaboration sincère avec les différent·e·s actrices et acteurs du milieu, il permet d’attirer des gens et des organisations partenaires de tous les horizons et de toutes les générations afin d’assurer une bienveillance collective naturelle hors du commun. Merci à tous ceux et celles qui décident de se rallier à Centraide afin de faire une différence marquée pour leur communauté.

## Future philanthrope inspirante

Clara, une jeune fille du primaire, a pris l’initiative de faire une vente de biscuits à son école au profit de Centraide Québec et Chaudière-Appalaches. Elle a réussi à amasser 250\$, qu’elle a souhaité remettre en main propre à nos bureaux. Sans raison particulière, Clara désire simplement aider sa communauté. Une petite fille au grand cœur de qui s’inspirer!

## La Grande Percée

Le 16 novembre 2022 a eu lieu le lancement de la Grande Percée, un événement d’envergure initié par Michel Audy, donateur et partenaire de Centraide depuis plusieurs années, et son neveu Seb Audy, explorateur nordique. L’objectif : générer une levée de fonds au profit du réseau des Centraide du Québec dans le cadre de la conquête de Seb Audy vers les pôles Nord et Sud. Par la Grande Percée, les deux hommes souhaitent encourager les réflexions sur les changements climatiques afin de remettre l’humain au cœur des préoccupations environnementales, en conciliant justice sociale et lutte aux changements climatiques.

▲ L’explorateur polaire, Seb Audy, en compagnie d’Isabelle Genest lors du lancement de la Grande Percée.







▼ Le botté d'envoi de la partie du 16 octobre 2022 opposant le Rouge et Or aux Carabins de l'Université de Montréal a été fait par deux jeunes de l'organisme Le Diplôme avant la Médaille, soutenu par Centraide, et accompagnés de notre équipe et de nos ambassadeurs de la campagne de l'Université Laval, dont la rectrice Sophie D'Amours.

## Quand la jeunesse, le savoir et la solidarité s'unissent

Depuis plusieurs années déjà, Centraide a la chance de compter sur l'apport important de l'Université Laval dans le déploiement de sa mission. Non seulement par le biais de la campagne interne de l'Université, qui a permis d'amasser 616 000 \$ en 2022, mais aussi par tout le rayonnement qu'elle nous offre ainsi que des collaborations multiples. Au cours des derniers mois, nous avons eu l'occasion d'effectuer le botté d'envoi lors d'un important match de football du Rouge et Or contre les Carabins, regroupant des milliers de personnes, en plus de permettre à deux jeunes qui participent aux activités de l'organisme associé Le Diplôme avant la Médaille, Keven Jones et Loïc Leblond, de visiter le PEPS en compagnie d'Antony Auclair, joueur de la NFL et ancien joueur du Rouge et Or. Un moment inspirant pour Centraide et inoubliable pour ces deux jeunes !



▼ Isabelle Genest et Mathias Toy lors du gala Forces AVENIR 2022.

Encore cette année, Centraide a eu l'occasion de remettre les prix de la catégorie Élève persévérant lors du Gala Forces AVENIR au secondaire, en plus de participer pour une première fois au jury Personnel engagé. Centraide félicite Alexie Berthiaume, Mathias Toy, Sélyna Gallon Leblanc, Mia Mekbangchanh et Kayla Couturier.

**1 personne sur 5**  
a recours aux  
actions et services  
soutenus par  
Centraide



## Notre année 2022 en chiffres

# 19 434 320 \$

SUR L'ENSEMBLE DU TERRITOIRE POUR VENIR EN AIDE À

## 270 PROJETS ET ORGANISMES

# 18 287 157 \$

DANS QUÉBEC ET CHAUDIÈRE-APPALACHES POUR SOUTENIR

## 223 PROJETS ET ORGANISMES

# 1 147 163 \$

DANS LE BAS-SAINT-LAURENT POUR SOUTENIR

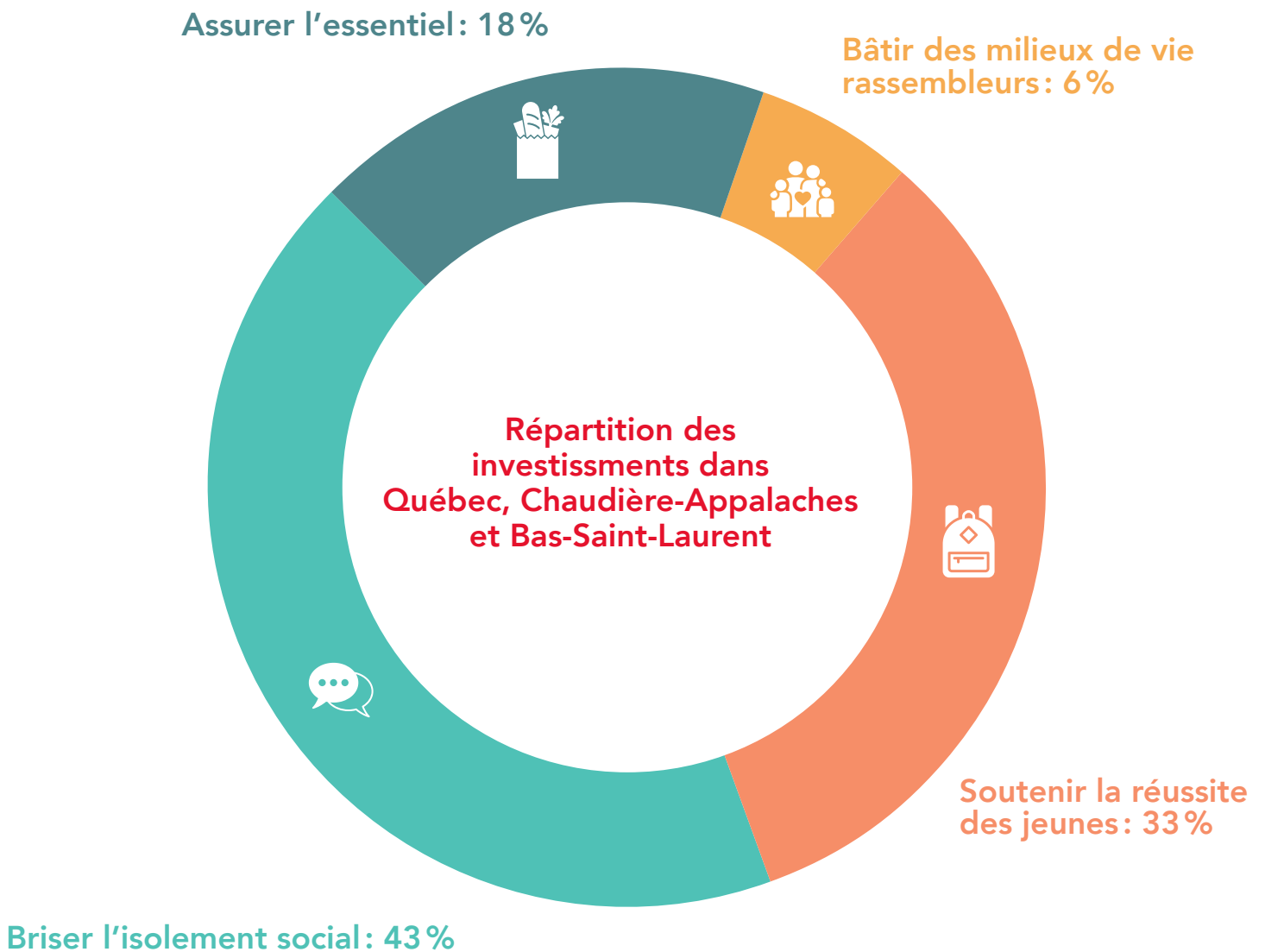
## 47 PROJETS ET ORGANISMES

# 454

ENTREPRISES PARTICIPANT À LA CAMPAGNE CENTRAIDE SOIT PAR UNE CAMPAGNE EN MILIEU DE TRAVAIL, UN DON CORPORATIF OU UN DON AU FONDS D'IMPACT ESSENTIEL

## Nos champs d'action

Soutenir Centraide, c'est aider sa communauté sous toutes ses coutures.



## Assurer l'essentiel

c'est combler les besoins de base comme se nourrir, se loger, se vêtir, se déplacer et travailler.

Nouvel organisme associé à Centraide Bas-Saint-Laurent, **Service Alternatif D'intégration Et De Maintien En Emploi - SAIME** déploie des efforts constants pour permettre aux personnes rejointes d'acquérir et de développer des compétences personnelles et professionnelles clés, visant à favoriser leur retour au travail ou aux études. Au cours des derniers mois, SAIME a mis sur pied **Atout Services**, qui offre un milieu de travail compréhensif dans lequel la réalité des employé-e-s est reconnue.



## Bâtir des milieux de vie rassembleurs

c'est donner aux organismes les moyens pour qu'ils puissent jouer un rôle de premier plan dans l'amélioration des conditions de vie de leur quartier.

C'est notamment ce que propose **Bénévoles d'Expertise**, qui offre un service gratuit de jumelage entre les organismes communautaires et des bénévoles experts en matière de gestion, de planification ou de gouvernance. L'organisme, soutenu par Centraide depuis le tout premier jour, a d'ailleurs célébré son 10<sup>e</sup> anniversaire en 2022.

Grâce à ce succès, un projet pilote de Bénévoles d'Expertise est également en cours au Bas-Saint-Laurent.



## Soutenir la réussite des jeunes

c'est offrir à chaque enfant un bon départ et un accompagnement tout au long de son parcours jusqu'à la vie adulte.

Au fil des ans, les services offerts par le **Centre aide et prévention jeunesse de Lévis** ont évolué pour s'assurer d'accompagner les jeunes dans leur démarche d'inclusion sociale : maison des jeunes, clinique mobile, travail de proximité sur le terrain et sur les réseaux sociaux. L'organisme, qui vise à favoriser l'inclusion sociale chez les 12 à 25 ans, offre désormais un service d'hébergement inconditionnel où les jeunes ont accès à un environnement chaleureux et sécuritaire, et où ils peuvent accéder à une foule de services communautaires.



## Briser l'isolement social

c'est procurer aux personnes marginalisées du soutien, des réseaux d'entraide, des lieux d'appartenance et des possibilités de s'engager.

C'est ce que fait l'organisme **Pech**, qui vient en aide à une clientèle vivant avec des problèmes de santé mentale associés à d'autres problématiques (toxicomanie, judiciarisation, instabilité résidentielle ou itinérance). Les équipes de Pech croient aux forces des personnes, à leurs rêves et à leurs aspirations. Ils se veulent des « rani-meurs d'espoir », des miroirs de l'humanité des personnes qu'ils accompagnent dans leur parcours de rétablissement.



# Annexes

## Détails des investissements aux organismes et aux projets communautaires

Assurer l'essentiel				
	Région	Territoire	2021	2022
<b>ORGANISMES</b>				
Action chômage Québec	03	Agglomération de Québec	-	42 000\$
Aide alimentaire Lotbinière	12	MRC de Lotbinière	46 500\$	46 500\$
Association coopérative d'économie familiale – Appalaches-Beauce-Etchemins	12	MRC des Appalaches	136 500\$	136 500\$
L'Association Coopérative d'Économie Familiale (ACEF) de la Péninsule	01	MRC de La Matanie	25 000\$	25 000\$
Association coopérative d'économie familiale de Québec (ACEF de Québec)	03	Agglomération de Québec	148 000\$	148 000\$
La Baratte	03	Agglomération de Québec	41 000\$	41 000\$
Bureau d'animation et information logement	03	Agglomération de Québec	103 600\$	157 100\$
Carrefour d'initiatives populaires	01	MRC de Rivière-du-Loup	10 000\$	10 000\$
Centre d'entraide de la région de Disraeli	12	MRC des Appalaches	18 000\$	28 500\$
Centre régional ADH "Le Tremplin" Maison de Transition pour hommes	01	MRC de La Matanie	12 000\$	12 000\$
Comité Maison de chambres de Québec	03	Agglomération de Québec	35 000\$	40 000\$
Comptoir Le Grenier	12	Ville de Lévis	54 960\$	54 960\$
Cuisine collective Beauport	03	Agglomération de Québec	30 000\$	30 000\$
Cuisines collectives de Dégelis	01	MRC du Témiscouata	-	6 700\$
Cuisines collectives du Haut-Pays	01	MRC du Témiscouata	3 000\$	10 000\$
La Cuisine Collective de la région de Matane	01	MRC de La Matanie	35 000\$	35 000\$
Espace Finances	12	Ville de Lévis	127 000\$	127 000\$
L'Essentiel des Etchemins	12	MRC des Etchemins	67 600\$	67 600\$

Régions : 01 = Bas-Saint-Laurent | 03 = Capitale-Nationale | 12 = Chaudière-Appalaches

N.B. – Tous les investissements faits en 2022 ont été versés à partir des revenus nets de la campagne Centraide 2021. Plusieurs des organismes et projets présentés pourraient être associés à plus d'un champ d'action.



Le Filon	12	Ville de Lévis	99 800\$	99 800\$
Fonds d'entraide du Kamouraska	01	MRC de Kamouraska	14 000\$	14 000\$
Frigos Pleins	12	MRC de Bellechasse	101 350\$	101 350\$
Groupe de recherche en animation et planification économique (GRAPE)	03	Agglomération de Québec	81 000\$	81 000\$
La Maison de l'Espoir de Mont-Joli	01	MRC de La Mitis	25 000\$	25 000\$
La Manne Rouge, Je récolte	01	MRC de Rivière-du-Loup	5 000\$	5 000\$
Moisson Beauce	12	MRC de Beauce-Sartigan	135 000\$	135 000\$
Moisson Kamouraska	01	MRC de Kamouraska	32 000\$	32 000\$
Moisson Mitis (Unité Domrémy Mont-Joli)	01	MRC de La Mitis	41 000\$	-
Moisson Québec	03	Agglomération de Québec	277 000\$	277 000\$
Moisson Vallée Matapédia	01	MRC de La Matapédia	35 000\$	35 000\$
Mouvement Action-Chômage de Charlevoix	03	MRC de Charlevoix-Est	39 500\$	39 500\$
La Petite bouffe des Frontières	01	MRC du Témiscouata	2 000\$	2 000\$
Service d'Aide Communautaire de Charlevoix-Est	03	MRC de Charlevoix-Est	89 100\$	89 100\$
<b>PROJETS</b>				
La Brigade d'entraide	03	Agglomération de Québec	42 200\$	10 000\$
Le Carrefour Alimentaire des Appalaches	12	MRC des Appalaches	83 500\$	83 500\$
Collation-Santé-Portneuf	03	MRC de Portneuf	16 000\$	-
Pôle alimentaire Basse-Ville	03	Agglomération de Québec	62 800\$	62 700\$
Sécurité alimentaire Limoilou	03	Agglomération de Québec	31 900\$	24 000\$
Solidarité citoyenne Portneuf	03	MRC de Portneuf	66 000\$	66 000\$
Soupe au bouton	12	MRC de Montmagny	15 000\$	20 000\$
<b>Sous-total</b>			<b>2 187 310\$</b>	<b>2 219 810\$</b>

Régions: 01 = Bas-Saint-Laurent | 03 = Capitale-Nationale | 12 = Chaudière-Appalaches

N.B. – Tous les investissements faits en 2022 ont été versés à partir des revenus nets de la campagne Centraide 2021. Plusieurs des organismes et projets présentés pourraient être associés à plus d'un champ d'action.

## Soutenir la réussite des jeunes

	Région	Territoire	2021	2022
<b>ORGANISMES</b>				
L'ABC des Hauts Plateaux	12	MRC de L'Islet	-	20 000\$
Acti-Familles	01	MRC du Témiscouata	1 300\$	10 000\$
Action Jeunesse Côte-Sud	12	MRC de Bellechasse	20 000\$	20 000\$
L'ADOberge Chaudière-Appalaches	12	Ville de Lévis	75 000\$	75 000\$
Alliance-Jeunesse Chutes-de-la-Chaudière	12	Ville de Lévis	90 860\$	90 860\$
Alternative jeunesse Mont-Sainte-Anne	03	MRC de La Côte-de-Beaupré	30 500\$	30 500\$
Association des Familles Monoparentales et Recomposées de la Chaudière	12	MRC de Beauce-Sartigan	31 000\$	31 000\$
Le Carrefour Employabilité - Travail de rue	12	MRC de Bellechasse	50 000\$	50 000\$
Carrefour des enfants de Saint-Malo	03	Agglomération de Québec	46 000\$	60 000\$
Carrefour F.M. Portneuf	03	MRC de Portneuf	33 000\$	33 000\$
Carrefour Familles Monoparentales	03	Agglomération de Québec	53 000\$	53 000\$
Carrefour des jeunes de La Pocatière	01	MRC de Kamouraska	5 000\$	5 000\$
Centre aide et prévention jeunesse	12	Ville de Lévis	61 530\$	61 530\$
Centre Éclosion	01	MRC de La Matapédia	30 000\$	30 000\$
Centre Famille Haute-Ville	03	Agglomération de Québec	45 000\$	45 000\$
Centre des Familles Monoparentales et Recomposées de Québec	03	Agglomération de Québec	33 000\$	33 000\$
Centre Jacques-Cartier	03	Agglomération de Québec	86 000\$	86 000\$
Centre Multi-Services Le Complice	03	Agglomération de Québec	65 000\$	65 000\$
Le Centre de parrainage de la jeunesse de Beauce	12	MRC de Beauce-Sartigan	-	21 500\$
Centre Ressources Jardin de Familles	03	Agglomération de Québec	24 500\$	24 500\$
Centre Solidarité Jeunesse	03	Agglomération de Québec	39 000\$	39 000\$

Régions: 01 = Bas-Saint-Laurent | 03 = Capitale-Nationale | 12 = Chaudière-Appalaches

N.B. – Tous les investissements faits en 2022 ont été versés à partir des revenus nets de la campagne Centraide 2021. Plusieurs des organismes et projets présentés pourraient être associés à plus d'un champ d'action.

CERF Volant de Portneuf	03	MRC de Portneuf	53 000\$	53 000\$
Club Parentaïde Beauce-Centre	12	MRC de Robert-Cliche	18 000\$	18 000\$
Le Diplôme avant la Médaille	03	Agglomération de Québec	55 000\$	55 000\$
Entraide Jeunesse Québec	03	Agglomération de Québec	65 000\$	65 000\$
Entraide-Parents	03	Agglomération de Québec	43 000\$	43 000\$
L'Évasion Saint-Pie X	03	Agglomération de Québec	123 000\$	123 000\$
Forum Jeunesse Charlevoix-Ouest	03	MRC de Charlevoix	29 400\$	29 400\$
Gîte Jeunesse	03	Agglomération de Québec	80 000\$	80 000\$
Les Grands Amis du KRTB	01	MRC de Rivière-du-Loup	5 000\$	5 000\$
Les Grands Amis de la région de Matane	01	MRC de La Matanie	13 000\$	13 000\$
Les Grands Amis de Rimouski	01	MRC de Rimouski-Neigette	5 000\$	45 000\$
Grands Amis de la Vallée	01	MRC de La Matapédia	12 000\$	12 000\$
Grands Frères Grandes Soeurs des Appalaches	12	MRC des Appalaches	38 250\$	38 250\$
Grands Frères Grandes Soeurs de Québec	03	Agglomération de Québec	77 500\$	77 500\$
GRIS Chaudière-Appalaches	12	Ville de Lévis	-	60 000\$
GRIS-Québec	03	Agglomération de Québec	35 000\$	60 000\$
Je raccroche	01	MRC de Rimouski-Neigette	30 000\$	30 000\$
Jeunes musiciens du monde	03	Agglomération de Québec	36 000\$	36 000\$
Joujouthèque Basse-Ville	03	Agglomération de Québec	60 000\$	70 750\$
Maison de la Famille des Basques	01	MRC des Basques	1 000\$	21 000\$
Maison de la famille Beauce-Etchemins	12	MRC de Beauce-Sartigan	35 000\$	35 000\$
Maison de la famille de Bellechasse	12	MRC de Bellechasse	29 300\$	29 300\$
Maison de la Famille de Charlevoix	03	MRC de Charlevoix-Est	38 000\$	38 000\$
Maison de la famille Chutes-Chaudière	12	Ville de Lévis	36 000\$	36 000\$

Régions: 01 = Bas-Saint-Laurent | 03 = Capitale-Nationale | 12 = Chaudière-Appalaches

N.B. – Tous les investissements faits en 2022 ont été versés à partir des revenus nets de la campagne Centraide 2021. Plusieurs des organismes et projets présentés pourraient être associés à plus d'un champ d'action.

Maison de la Famille D.A.C.	03	Agglomération de Québec	45 500\$	45 500\$
Maison de la famille du Kamouraska	01	MRC de Kamouraska	3 000\$	3 000\$
Maison de la Famille Louis-Hébert	03	Agglomération de Québec	37 500\$	37 500\$
Maison de la Famille de la MRC de L'Islet	12	MRC de L'Islet	40 000\$	40 000\$
Maison de la Famille Nouvelle-Beauce	12	MRC de La Nouvelle-Beauce	22 500\$	22 500\$
La Maison de la Famille de Québec	03	Agglomération de Québec	36 500\$	36 500\$
Maison de la Famille R.E.V.	12	Ville de Lévis	18 000\$	18 000\$
Maison de la Famille Rive-Sud	12	Ville de Lévis	56 000\$	56 000\$
La Maison de la Famille St-Ambroise	03	Agglomération de Québec	31 750\$	31 750\$
Maison des jeunes La Baraque des Éboulements	03	MRC de Charlevoix	25 000\$	25 000\$
Maison des Jeunes de Beauce-Sartigan	12	MRC de Beauce-Sartigan	Association	50 000\$
La Maison des jeunes l'Escapade	03	Agglomération de Québec	35 000\$	35 000\$
Maison des jeunes Esper-ados	03	MRC de Charlevoix-Est	16 000\$	16 000\$
Maison des jeunes des Frontières du Sud	12	MRC de L'Islet	38 500\$	38 500\$
Maison des Jeunes de L'Islet-Nord	12	MRC de L'Islet	24 500\$	24 500\$
Maison des Jeunes Là-ma-zone	01	MRC de Rivière-du-Loup	3 800\$	-
La Maison des Jeunes de la M.R.C. Robert-Cliche	12	MRC de Robert-Cliche	68 000\$	68 000\$
Maison des jeunes de Neuville	03	MRC de Portneuf	Association	20 000\$
Maison des Jeunes Pirana	01	MRC du Témiscouata	1 000\$	-
Maison des jeunes La Planke	03	Agglomération de Québec	30 000\$	30 000\$
Maison des Jeunes L'Utopie	12	MRC de La Nouvelle-Beauce	22 800\$	22 800\$
Maison Marie-Frédéric	03	Agglomération de Québec	72 500\$	72 500\$
Maison Richelieu Hébergement Jeunesse	03	Agglomération de Québec	100 000\$	100 000\$
Mères et monde, Centre communautaire et résidentiel par et pour jeunes mères	03	Agglomération de Québec	60 000\$	80 200\$

Régions: 01 = Bas-Saint-Laurent | 03 = Capitale-Nationale | 12 = Chaudière-Appalaches

N.B. – Tous les investissements faits en 2022 ont été versés à partir des revenus nets de la campagne Centraide 2021. Plusieurs des organismes et projets présentés pourraient être associés à plus d'un champ d'action.

Parentaïme, Maison de la Famille des Etchemins	12	MRC des Etchemins	25 000\$	25 000\$
Patro de Charlesbourg	03	Agglomération de Québec	Association	50 000\$
Le Petit Répît	03	Agglomération de Québec	30 000\$	30 000\$
Le Pignon Bleu	03	Agglomération de Québec	145 000\$	145 000\$
Présence-famille Saint-Augustin	03	Agglomération de Québec	17 000\$	17 000\$
Projet Filet de L'Étape Normandie Rivière-du-Loup	01	MRC de Rivière-du-Loup	Association	Association
Projet Intervention Prostitution Québec	03	Agglomération de Québec	133 000\$	159 400\$
Projets Bourlamaque	03	Agglomération de Québec	38 500\$	38 500\$
Quartier-Jeunesse 1995	01	MRC de Kamouraska	5 000\$	5 000\$
R.A.P. Jeunesse des Laurentides	03	Agglomération de Québec	68 000\$	68 000\$
Re-Fa-Vie, Ressources familiales la vieille caserne de Montmorency	03	Agglomération de Québec	49 900\$	49 900\$
Relevailles Québec	03	Agglomération de Québec	45 000\$	45 000\$
Réseau d'Entraide des Appalaches	12	MRC des Appalaches	59 980\$	69 980\$
Ressource Le Berceau	12	MRC de Beauce-Sartigan	109 300\$	109 300\$
Ressources familiales Côte-de-Beaupré	03	MRC de La Côte-de-Beaupré	30 300\$	30 300\$
Ressources Parents Vanier	03	Agglomération de Québec	21 000\$	26 000\$
Ressources-Naissances	12	Ville de Lévis	55 500\$	55 500\$
S.O.S. Grossesse	03	Agglomération de Québec	66 500\$	66 500\$
Service familial d'accompagnement supervisé	03	Agglomération de Québec	20 000\$	-
Solidarité Familles	03	Agglomération de Québec	59 000\$	59 000\$
Sources Vives, au cœur de la famille	03	Agglomération de Québec	20 000\$	20 000\$
SQUAT Basse-Ville	03	Agglomération de Québec	60 000\$	97 500\$
TRAIC Jeunesse	03	Agglomération de Québec	54 000\$	54 000\$
TRIP Jeunesse Beauport	03	Agglomération de Québec	48 000\$	48 000\$
<b>Sous-total</b>			<b>3 684 970\$</b>	<b>4 099 220\$</b>

Régions: 01 = Bas-Saint-Laurent | 03 = Capitale-Nationale | 12 = Chaudière-Appalaches

N.B. – Tous les investissements faits en 2022 ont été versés à partir des revenus nets de la campagne Centraide 2021. Plusieurs des organismes et projets présentés pourraient être associés à plus d'un champ d'action.

Briser l'isolement social				
	Région	Territoire	2021	2022
<b>ORGANISMES</b>				
L'A-DROIT de Chaudière-Appalaches	12	Ville de Lévis	49 600\$	49 600\$
Accueil-Maternité	01	MRC de Rimouski-Neigette	15 000\$	3 750\$
Aide aux Travailleurs Accidentés	12	MRC de L'Islet	46 500\$	46 500\$
Alphare	12	MRC de Beauce-Sartigan	Association	37 400\$
Alter Justice	03	Agglomération de Québec	80 500\$	120 500\$
Amélie et Frédérick, Service d'entraide	03	Agglomération de Québec	-	43 805\$
L'Ancre, Isle-aux-Coudres	03	MRC de Charlevoix	40 500\$	40 500\$
L'Ancre, Soutien à l'entourage de personnes vivant avec un trouble de santé mentale	12	MRC de Montmagny	24 000\$	24 000\$
Apprenti-Loisirs, organisme pour l'intégration sociale	03	Agglomération de Québec	11 000\$	-
L'Arbre de Vie	01	MRC de Rimouski-Neigette	4 375\$	-
L'Arc-en-Ciel, Regroupement de Parents et de Personnes Handicapées	12	MRC de Montmagny	20 000\$	20 000\$
Archipel d'Entraide	03	Agglomération de Québec	75 000\$	75 000\$
Artère	03	Agglomération de Québec	30 500\$	30 500\$
Association ALTI	03	MRC de Charlevoix	60 300\$	60 300\$
Association Bénévole Beauce-Sartigan	12	MRC de Beauce-Sartigan	44 000\$	44 000\$
Association bénévole Côte-de-Beaupré	03	MRC de La Côte-de-Beaupré	-	21 250\$
Association canadienne pour la santé mentale, filiale de Québec	03	Agglomération de Québec	60 000\$	60 000\$
Association de Défense des Droits Sociaux (ADDS) de la Rive-Sud	12	Ville de Lévis	80 000\$	80 000\$
Association pour la défense des droits sociaux Québec métropolitain (ADDS QM)	03	Agglomération de Québec	69 850\$	69 850\$
Association d'entraide communautaire La Fontaine	12	MRC de La Nouvelle-Beauce	38 500\$	38 500\$

Régions: 01 = Bas-Saint-Laurent | 03 = Capitale-Nationale | 12 = Chaudière-Appalaches

N.B. – Tous les investissements faits en 2022 ont été versés à partir des revenus nets de la campagne Centraide 2021. Plusieurs des organismes et projets présentés pourraient être associés à plus d'un champ d'action.

L'Association des grands brûlés F.L.A.M.	03	Agglomération de Québec	39 500\$	39 500\$
Association pour l'intégration sociale de la région de Québec	03	Agglomération de Québec	68 300\$	68 300\$
Association Kamouraskoise en santé mentale La Traversée	01	MRC de Kamouraska	6 000\$	6 000\$
Association des personnes handicapées de Bellechasse	12	MRC de Bellechasse	53 620\$	53 620\$
Association des personnes handicapées de Charlesbourg	03	Agglomération de Québec	4 749\$	-
Association des personnes handicapées de Charlevoix	03	MRC de Charlevoix-Est	47 000\$	47 000\$
Association des personnes handicapées de la Chaudière	12	MRC de Beauce-Sartigan	41 500\$	41 500\$
L'Association des personnes handicapées L'Éveil des Basques	01	MRC des Basques	3 000\$	25 000\$
Association des Personnes Handicapées du Kamouraska-Est	01	MRC de Kamouraska	4 000\$	4 000\$
Association des personnes handicapées de Lotbinière	12	MRC de Lotbinière	42 770\$	42 770\$
Association des Personnes Handicapées de Portneuf	03	MRC de Portneuf	28 000\$	28 000\$
Association pocatoise des personnes handicapées	01	MRC de Kamouraska	4 000\$	4 000\$
Association Renaissance des Appalaches	12	MRC des Appalaches	36 500\$	36 500\$
Atelier occupationnel Rive-Sud	12	Ville de Lévis	36 500\$	36 500\$
Autisme Québec	03	Agglomération de Québec	13 500\$	13 500\$
Auto-Psy (Région de Québec)	03	Agglomération de Québec	41 000\$	41 000\$
AutonHommie, centre de ressources pour hommes	03	Agglomération de Québec	62 600\$	79 600\$
Au Bercaïl	12	MRC de Beauce-Sartigan	146 000\$	146 000\$
La Bouffée d'Air du KRTB	01	MRC de Rivière-du-Loup	5 500\$	5 500\$
La Boussole, regroupement des parents et amis de la personne atteinte de la maladie mentale	03	Agglomération de Québec	33 500\$	78 500\$
Café rencontre du centre-ville	03	Agglomération de Québec	76 000\$	76 000\$
C-TA-C (Choix Transition Action Changement)	01	MRC de Rimouski-Neigette	25 000\$	25 000\$
Carrefour familial des personnes handicapées	03	Agglomération de Québec	-	50 000\$
Carrefour des Personnes Aînées de Lotbinière	12	MRC de Lotbinière	-	34 916\$

Régions: 01 = Bas-Saint-Laurent | 03 = Capitale-Nationale | 12 = Chaudière-Appalaches

N.B. – Tous les investissements faits en 2022 ont été versés à partir des revenus nets de la campagne Centraide 2021. Plusieurs des organismes et projets présentés pourraient être associés à plus d'un champ d'action.

Centre alternatif en santé mentale et sociale Le Marigot de Matane	01	MRC de La Matanie	25 000\$	25 000\$
Centre Bonne Entente	03	Agglomération de Québec	12 000\$	12 000\$
Le Centre Communautaire l'Amitié	03	Agglomération de Québec	53 000\$	68 000\$
Centre communautaire Pro-Santé	03	MRC de Charlevoix	52 500\$	52 500\$
Centre d'action bénévole du Contrefort	03	Agglomération de Québec	44 000\$	44 000\$
Centre d'action bénévole de Québec	03	Agglomération de Québec	-	43 200\$
Centre d'aide et de lutte contre les agressions à caractère sexuel de la Rive-Sud	12	Ville de Lévis	11 000\$	11 000\$
Centre d'aide aux proches aidants des Basques	01	MRC des Basques	-	12 500\$
Centre d'alphabétisation L'Ardoise	03	MRC de Portneuf	-	30 202\$
Centre de crise de Québec	03	Agglomération de Québec	Association	-
Centre Domrémy des Appalaches	12	MRC des Appalaches	90 000\$	100 000\$
Centre d'entraide familiale de la MRC de Montmagny	12	MRC de Montmagny	15 000\$	15 000\$
Centre d'entraide l'Horizon	01	MRC de Rivière-du-Loup	12 500\$	Association
Centre Ex-Equo	12	MRC de La Nouvelle-Beauce	15 000\$	15 000\$
Centre Femmes aux 3 A de Québec	03	Agglomération de Québec	35 500\$	35 500\$
Centre Femmes d'aujourd'hui	03	Agglomération de Québec	20 000\$	20 000\$
Centre des femmes de la Basse-Ville	03	Agglomération de Québec	24 000\$	24 000\$
Centre Femmes de Charlevoix	03	MRC de Charlevoix	45 500\$	45 500\$
Centre-Femmes de Beauce	12	MRC de Beauce-Sartigan	22 000\$	22 000\$
Centre-Femmes La Jardilec	12	MRC de L'Islet	23 000\$	23 000\$
Centre-Femmes de Lotbinière	12	MRC de Lotbinière	23 800\$	23 800\$
Centre-Femmes aux Plurielles	03	MRC de Charlevoix-Est	33 400\$	33 400\$
Centre de Jour Feu Vert	03	Agglomération de Québec	32 000\$	32 000\$
Centre La Barre du Jour	12	MRC de Bellechasse	19 000\$	19 000\$

Régions: 01 = Bas-Saint-Laurent | 03 = Capitale-Nationale | 12 = Chaudière-Appalaches

N.B. – Tous les investissements faits en 2022 ont été versés à partir des revenus nets de la campagne Centraide 2021. Plusieurs des organismes et projets présentés pourraient être associés à plus d'un champ d'action.



Le Centre de parrainage civique de Québec	03	Agglomération de Québec	99 500\$	114 500\$
Centre de prévention du suicide de Charlevoix	03	MRC de Charlevoix-Est	51 000\$	51 000\$
Centre prévention suicide du KRTB	01	MRC de Rivière-du-Loup	Association	Association
Centre Signes d'Espoir	03	Agglomération de Québec	20 360\$	20 360\$
Centre social de la Croix Blanche	03	Agglomération de Québec	56 500\$	83 500\$
Cité Joie	03	MRC de La Jacques-Cartier	10 000\$	-
Clinique Droit de cité	03	Agglomération de Québec	18 300\$	55 900\$
Comité d'appui aux travailleurs et travailleuses accidentés de la région des Appalaches	12	MRC des Appalaches	26 000\$	46 000\$
Communautés Solidaires	03	Agglomération de Québec	72 000\$	72 000\$
Corporation de Défense de Droits Sociaux de Lotbinière	12	MRC de Lotbinière	100 000\$	100 000\$
Demi-Lune	03	Agglomération de Québec	28 000\$	28 000\$
Entraide Agapè	03	Agglomération de Québec	60 000\$	60 000\$
Entraide communautaire Le Halo	03	MRC de Portneuf	27 540\$	27 540\$
Entraide Pascal-Taché	12	MRC de L'Islet	19 000\$	19 000\$
GAPI (Groupe d'aide aux personnes impulsives)	03	Agglomération de Québec	20 000\$	20 000\$
Groupe Alpha Montmagny	12	MRC de Montmagny	25 500\$	25 500\$
Laura Lémerveil	03	Agglomération de Québec	29 000\$	29 000\$
Libre Espace Côte-de-Beaupré	03	MRC de La Côte-de-Beaupré	41 850\$	41 850\$
Maison L'Éclaircie	03	Agglomération de Québec	26 000\$	26 000\$
La Maison de Marthe	03	Agglomération de Québec	67 500\$	108 500\$
La Maison des Tournesols	01	MRC de La Mitis	25 000\$	25 000\$
La Marée, Regroupement des parents et ami(e)s de la personne atteinte de maladie mentale	03	MRC de Charlevoix-Est	28 000\$	28 000\$
MIELS-Québec	03	Agglomération de Québec	44 000\$	55 200\$
Le Mieux-Être des Immigrants	03	Agglomération de Québec	49 000\$	49 000\$
Mouvement Personnes d'Abord du Québec Métropolitain	03	Agglomération de Québec	74 730\$	86 000\$

Régions: 01 = Bas-Saint-Laurent | 03 = Capitale-Nationale | 12 = Chaudière-Appalaches

N.B. – Tous les investissements faits en 2022 ont été versés à partir des revenus nets de la campagne Centraide 2021. Plusieurs des organismes et projets présentés pourraient être associés à plus d'un champ d'action.

Mouvement des services à la communauté du Cap-Rouge	03	Agglomération de Québec	11 500\$	11 500\$
Le Murmure Groupe d'entraide	12	MRC de Robert-Cliche	35 000\$	35 000\$
Les Nouveaux Sentiers de la MRC de L'Islet	12	MRC de L'Islet	45 000\$	45 000\$
Nouvel Essor	12	MRC des Etchemins	53 000\$	53 000\$
L'Oasis de Lotbinière	12	MRC de Lotbinière	31 000\$	31 000\$
L'Odysée Bleue	03	Agglomération de Québec	26 000\$	26 000\$
Partage au masculin	12	MRC de Beauce-Sartigan	38 000\$	38 000\$
Patro Roc-Amadour	03	Agglomération de Québec	75 200\$	110 000\$
Pech	03	Agglomération de Québec	61 300\$	61 300\$
Périscopie des Basques	01	MRC des Basques	1 500\$	-
Personnes Handicapées en Action de la Rive-Sud (PHARS)	12	Ville de Lévis	31 620\$	31 620\$
Aux Quatre Vents, Groupe d'entraide pour personnes en difficulté psychologique ou psychiatrique	12	Ville de Lévis	13 500\$	13 500\$
Rayon de Partage en santé mentale	01	MRC de La Matapédia	20 000\$	20 000\$
Regroupement des assistées sociales et assistés sociaux du Témiscouata (RASST)	01	MRC du Témiscouata	-	24 999\$
Le Regroupement des Dynamiques de Rimouski	01	MRC de Rimouski-Neigette	10 000\$	10 000\$
Regroupement des femmes sans emploi du Nord de Québec (ROSE du Nord)	03	Agglomération de Québec	75 700\$	75 700\$
Regroupement pour l'intégration sociale de Charlevoix	03	MRC de Charlevoix-Est	16 500\$	16 500\$
Regroupement des personnes handicapées physiques de la région de Thetford	12	MRC des Appalaches	31 000\$	31 000\$
Regroupement des proches aidants de Bellechasse	12	MRC de Bellechasse	20 000\$	20 000\$
Relais La Chaumine	03	Agglomération de Québec	47 000\$	11 750\$
Le Rempart - Centre d'hébergement et d'accueil	03	Agglomération de Québec	-	33 000\$
Répit-Loisirs-Autonomie	01	MRC de La Mitis	12 000\$	12 000\$
Service alternatif d'intégration et de maintien en emploi - SAIME	01	MRC de Rimouski-Neigette	-	25 900\$
Service d'aide à l'adaptation des immigrants et immigrantes S.A.A.I.	03	Agglomération de Québec	57 500\$	57 500\$

Régions: 01 = Bas-Saint-Laurent | 03 = Capitale-Nationale | 12 = Chaudière-Appalaches

N.B. – Tous les investissements faits en 2022 ont été versés à partir des revenus nets de la campagne Centraide 2021. Plusieurs des organismes et projets présentés pourraient être associés à plus d'un champ d'action.

Service d'entraide Basse-Ville	03	Agglomération de Québec	119 000\$	134 000\$
Service d'entraide de Breakeyville	12	Ville de Lévis	19 200\$	19 200\$
Service d'Entraide de Pintendre	12	Ville de Lévis	37 200\$	37 200\$
Service d'entraide de Saint-Jean-Chrysostome	12	Ville de Lévis	23 000\$	23 000\$
Service d'entraide de Saint-Lambert-de-Lauzon	12	MRC de La Nouvelle-Beauce	20 000\$	5 000\$
Service pour hommes impulsifs et colériques de Charlevoix	03	MRC de Charlevoix-Est	5 250\$	-
Solidarité Sainte-Ursule	03	Agglomération de Québec	-	49 992\$
Source d'espoir du Témis	01	MRC du Témiscouata	1 600\$	15 000\$
SPOT, Clinique communautaire de santé et d'enseignement	03	Agglomération de Québec	60 000\$	88 000\$
Tel-Aide Québec	03	Agglomération de Québec	46 000\$	46 000\$
Le Tremplin, Centre pour personnes immigrantes et leurs familles	12	Ville de Lévis	100 000\$	100 000\$
Aux Trois Mâts	01	MRC de Rimouski-Neigette	25 000\$	25 000\$
Unité Domrémy de Saint-Pascal	01	MRC de Kamouraska	3 400\$	3 400\$
Le Verger, centre communautaire en santé mentale	03	Agglomération de Québec	73 000\$	73 000\$
Viol-Secours	03	Agglomération de Québec	77 500\$	77 500\$
Violence Info	03	Agglomération de Québec	46 000\$	46 000\$
Vision d'espoir de sobriété	03	MRC de Charlevoix	69 500\$	69 500\$
<b>PROJETS</b>				
Carrefour d'Action Interculturelle	03	Agglomération de Québec	34 300\$	34 300\$
Espace citoyen Sainte-Ursule	03	Agglomération de Québec	58 000\$	58 000\$
Projet Ricochet	03	Agglomération de Québec	45 000\$	45 000\$
<b>Sous-total</b>			<b>4 770 414\$</b>	<b>5 469 974\$</b>

Régions: 01 = Bas-Saint-Laurent | 03 = Capitale-Nationale | 12 = Chaudière-Appalaches

N.B. – Tous les investissements faits en 2022 ont été versés à partir des revenus nets de la campagne Centraide 2021. Plusieurs des organismes et projets présentés pourraient être associés à plus d'un champ d'action.

Bâtir des milieu de vies rassembleurs				
	Région	Territoire	2021	2022
<b>ORGANISMES</b>				
Accès-Loisirs Québec	03	Agglomération de Québec	65 000\$	-
Bénévoles d'Expertise	03	Agglomération de Québec	117 000\$	117 000\$
Centre d'action bénévole Aide 23	03	Agglomération de Québec	19 400\$	19 400\$
Centre d'action bénévole de Charlevoix	03	MRC de Charlevoix-Est	59 800\$	59 800\$
Centre d'action bénévole de La Mitis	01	MRC de La Mitis	9 000\$	9 000\$
Centre d'action bénévole de la région de Matane	01	MRC de La Matanie	10 000\$	10 000\$
Centre d'action bénévole Vallée de La Matapédia	01	MRC de La Matapédia	17 000\$	17 000\$
Centre d'information et de référence de la Capitale-Nationale et de la Chaudière-Appalaches	12	Ville de Lévis	180 000\$	180 000\$
Comité Citoyen-nes Quartier Saint-Sauveur	03	Agglomération de Québec	72 000\$	72 000\$
Comité populaire Saint-Jean-Baptiste	03	Agglomération de Québec	45 790\$	45 790\$
Convergence action bénévole	12	Ville de Lévis	52 260\$	52 260\$
La Courtepointe	03	Agglomération de Québec	57 500\$	57 500\$
Loisirs Saint-Sacrement	03	Agglomération de Québec	Association	-
La Ruche Vanier	03	Agglomération de Québec	92 000\$	113 800\$
Table de quartier Engrenage St-Roch	03	Agglomération de Québec	54 860\$	62 860\$
<b>PROJETS</b>				
Développement social intégré de Charlevoix	03	MRC de Charlevoix	10 000\$	-
Mobilisation Haute-Ville	03	Agglomération de Québec	25 600\$	-
<b>Sous-total</b>			<b>887 210\$</b>	<b>816 410\$</b>

Régions : 01 = Bas-Saint-Laurent | 03 = Capitale-Nationale | 12 = Chaudière-Appalaches

N.B. – Tous les investissements faits en 2022 ont été versés à partir des revenus nets de la campagne Centraide 2021. Plusieurs des organismes et projets présentés pourraient être associés à plus d'un champ d'action.

Projet réussite jeunesse*				
	Région	Territoire	2021	2022
<b>ORGANISMES</b>				
Action Jeunesse Côte-Sud	12	MRC de Bellechasse	-	10 000\$
L'ADOberge Chaudière-Appalaches	12	Ville de Lévis	-	30 000\$
Alternative jeunesse Mont-Sainte-Anne	03	MRC de La Côte-de-Beaupré	-	20 000\$
Le Carrefour Employabilité - Travail de rue	12	MRC de Bellechasse	-	25 000\$
Carrefour des jeunes de La Pocatière	01	MRC de Kamouraska	-	5 000\$
Centre d'alphabétisation des Basques	01	MRC des Basques	-	20 000\$
Centre d'entraide familiale de la MRC de Montmagny	12	MRC de Montmagny	-	5 000\$
Centre Jacques-Cartier	03	Agglomération de Québec	-	21 500\$
Centre Multi-Services Le Complice	03	Agglomération de Québec	-	10 000\$
CERF Volant de Portneuf	03	MRC de Portneuf	-	14 000\$
Le Diplôme avant la Médaille	03	Agglomération de Québec	-	25 000\$
École du milieu de Lévis	12	Ville de Lévis	-	29 000\$
L'Évasion Saint-Pie X	03	Agglomération de Québec	-	22 000\$
Fondation Ancrage jeunesse	03	Agglomération de Québec	-	25 000\$
Forum Jeunesse Charlevoix-Ouest	03	MRC de Charlevoix	-	11 800\$
Les Grands Amis du KRTB	01	MRC de Rivière-du-Loup	-	10 000\$
Grands Amis de la Vallée	01	MRC de La Matapédia	-	8 000\$
Grands Frères Grandes Soeurs de Québec	03	Agglomération de Québec	-	17 000\$
Maison de la Famille du Témiscouata	01	MRC du Témiscouata	-	5 000\$
La Maison des jeunes l'Escapade	03	Agglomération de Québec	-	15 000\$
La Maison des Jeunes de la M.R.C. Robert-Cliche	12	MRC de Robert-Cliche	-	30 000\$

Régions: 01 = Bas-Saint-Laurent | 03 = Capitale-Nationale | 12 = Chaudière-Appalaches

N.B. – Tous les investissements faits en 2022 ont été versés à partir des revenus nets de la campagne Centraide 2021. Plusieurs des organismes et projets présentés pourraient être associés à plus d'un champ d'action.

La Maison des Tournesols	01	MRC de La Mitis	-	9 000\$
Le Piolet	03	Agglomération de Québec	-	29 000\$
Projet Filet de L'Étape Normandie Rivière-du-Loup	01	MRC de Rivière-du-Loup	-	9 000\$
R.A.P. Jeunesse des Laurentides	03	Agglomération de Québec	-	27 000\$
Ressources familiales Côte-de-Beaupré	03	MRC de La Côte-de-Beaupré	-	9 700\$
<b>Sous-total</b>			-	<b>442 000\$</b>

\* En collaboration avec la Fondation Lucie et André Chagnon ainsi que l'ensemble des Centraide du Québec, ce projet permet d'appuyer financièrement des actions communautaires pour maintenir la motivation et la persévérance scolaire, ainsi que développer l'estime de soi de jeunes en difficulté.

DATAide**				
	Région	Territoire	2021	2022
<b>ORGANISMES</b>				
Alphabeille Vanier	03	Agglomération de Québec	-	5 000\$
Centre social de la Croix Blanche	03	Agglomération de Québec	-	5 000\$
Jeunes musiciens du monde	03	Agglomération de Québec	-	5 000\$
Présence-famille Saint-Augustin	03	Agglomération de Québec	-	5 000\$
<b>Sous-total</b>			-	<b>20 000\$</b>

\*\* DATAide est un programme de renforcement de compétences et de leadership qui a pour but d'aider les organisations à entreprendre et à réussir leur virage numérique. Il s'agit d'une réponse concertée aux enjeux et aux défis qui empêchent les organisations de bénéficier pleinement du numérique. DATAide représente également une opportunité d'adapter la transformation numérique aux principes et aux valeurs du milieu communautaire. Le projet est rendu possible grâce à la collaboration de tous les Centraide du Québec et au soutien du gouvernement du Québec.

## SOMMAIRE

	2021	2022
<b>Résumé des sommes accordées et des cotisations</b>		
Montant alloué aux organismes communautaires	10 986 304\$	12 201 914\$
Montant alloué aux projets communautaires	543 600\$	403 500\$
<b>Sous-total</b>	<b>11 529 904\$</b>	<b>12 605 414\$</b>
<b>Engagements distinctifs</b>		
Soutien aux organismes associés et formation	18 825\$	19 000\$
Fonds Inclusion	75 000\$	75 000\$
Réseau des délégués sociaux - Bas-Saint-Laurent	13 500\$	13 770\$
Réseau des délégués sociaux - Québec et Chaudière-Appalaches	114 583\$	116 875\$
Forces AVENIR	5 750\$	5 750\$
Observatoire québécois des inégalités	25 000\$	-
<b>Sous-total</b>	<b>252 658\$</b>	<b>230 395\$</b>
<b>Fonds de mise à niveau</b>		
Bas-Saint-Laurent	48 153\$	12 000\$
Québec et Chaudière-Appalaches	869 041\$	376 040\$
<b>Sous-total</b>	<b>917 194\$</b>	<b>388 040\$</b>
<b>Autres organismes</b>		
Cotisation Centraide Canada	143 123\$	159 723\$
Subventions provenant de fonds de dotation	330 760\$	486 450\$
Autres dons désignés - Bas-Saint-Laurent	17 694\$	20 102\$
Autres dons désignés - Québec et Chaudière-Appalaches	312 510\$	316 522\$
Projet réussite jeunesse - Fondation Lucie et André Chagnon	-	442 000\$
<b>Sous-total</b>	<b>804 087\$</b>	<b>1 424 797\$</b>
<b>TOTAL</b>	<b>13 503 843\$</b>	<b>14 648 646\$</b>

Régions : 01 = Bas-Saint-Laurent | 03 = Capitale-Nationale | 12 = Chaudière-Appalaches

N.B. – Tous les investissements faits en 2022 ont été versés à partir des revenus nets de la campagne Centraide 2021. Plusieurs des organismes et projets présentés pourraient être associés à plus d'un champ d'action.

## Conseil d'administration *(administrateur·trice·s ayant siégé en 2022)*

Le conseil d'administration est composé de 17 membres, dont deux issus du Bas-Saint-Laurent.

### Présidente

---

**Annie Gaudreault (\*1)**

Avocate - Directrice des affaires juridiques et  
du secrétariat corporatif  
Ville de Lévis

### Vice-président

---

**Normand Gervais (1) (2) (5)**

Vice-président - Audit interne  
iA Groupe financier

### Autres administrateur·trice·s

---

**Nancy Avoine (\*2)**

Associée directrice - Bureau de Québec  
Ernst & Young

**Daniel Bélair (\*4)**

Retraité  
Hydro-Québec

**Pierre-Luc Bonneville (3)**

Directeur adjoint - Direction de la formation continue et des services  
aux entreprises  
Cégep de Sainte-Foy

**Eugénie Brouillet (4)**

Vice-rectrice à la recherche, à la création et à l'innovation  
Université Laval

**Emmanuelle Careau (\*5)**

Vice-doyenne - Vice-décanat à la responsabilité sociale  
Université Laval

**Benoît Caron (\*3)**

Directeur général  
Caisse Desjardins de Lévis

**Paul Cartier (2)**

Directeur général  
Technologies Lanka

**Nathalie Chagnon (3)**

Vice-présidente, chef de pratique RH et recrutement de cadres et  
dirigeants  
AURAY Leadership

**Julie Chamberlain (3)**

Analyste comptable  
Beneva

**Pierre-Thomas Choquette (4) (5)**

Vice-président - Communications corporatives  
Arsenal conseils

**Vanessa Gouri (3)**

Analyste d'affaires - Division gestion des documents administratifs et  
des archives  
Université Laval

**René Hamel (1)**

Président du conseil d'administration  
SSQ Mutuelle

**Nicole Jacques (1) (4)**

Retraîtée  
Moisson Beauce

**André Labbé (2)**

Vice-président régional, Québec/Beauce/Centre du Québec/Mauricie  
RBC Banque Royale

**Suzanne Michaud (4)**

Vice-présidente - Assurances  
CAA-Québec

**Marine Sériès (5)**

Organisatrice communautaire  
CIUSSS de la Capitale-Nationale

Légende des chiffres apparaissant entre parenthèses : (1) membre du comité de gouvernance et déontologie | (2) membre du comité d'audit et finances | (3) membre du comité des ressources humaines | (4) membre du comité de gestion des risques | (5) membre du comité impact social  
(\*): président·e du comité

N.B. – Les formes juridiques (inc., ltée, S.E.N.C.R.L., etc.) ont été retirées des noms d'entreprises et d'organismes afin d'alléger le document.



## Développement philanthropique

### Coprésidence de la campagne de financement

#### Bas-Saint-Laurent

**Karl-Hugo Pelletier**  
Banque Nationale du Canada

**Steve Roy**  
Banque Nationale du Canada

#### Québec et Chaudière-Appalaches

**Andrée Dumas**  
Ver-Mac

**François Giroux**  
Gentec

**Renée Laflamme**  
iA Groupe financier

**Pascal Rochette**  
Alcoa – Aluminerie de Deschambault

## Comité des dons majeurs 2022

### Co-porte-paroles

---

**Jean-Guy Bouthot**  
IDE-Mallette (retraité)

**Sophie Paquet**  
Financière Banque Nationale-Gestion de Patrimoine

### Exécutif

---

**Nancy Avoine**  
EY

**Denis Dubois**  
Mouvement Desjardins

**André Labbé**  
RBC

**Renée Laflamme**  
iA Groupe financier

**France Rodrigue**  
Beneva

### Ambassadeur-drice-s

---

**Richard Bélanger**  
Levio

**Martin Olivier Boiteau**  
PwC

**Chantal Buteau**  
CGI

**Charles-Antoine Choquette**  
Codimm et Le Massif de Charlevoix

**Michel Demers**  
Stein Monast

**Caroline Desbiens**  
Norton Rose Fulbright

**Gina Doucet**  
Cain Lamarre

**François Filion**  
KPMG

**Benjamin Garant**  
CyberCat

**Simon Girard**  
CAA

**Marie-Claude Houle**  
EBC

**Jean-François Julien**  
BNC

**Pierre Labbé**  
IMV

**Jean-Sébastien Lapointe**  
Deloitte

**Mathieu Leblanc**  
McCarthy Tétrault

**Jean-François Lessard**  
Intact Assurance

**Dave Moreau**  
Alithya

**Dominic Picard**  
QSL-Québec

**Denis Ricard**  
iA Groupe financier

**André Vézina**  
EY (retraité)

**Mario Welsh**  
BCF Avocats d'affaires

### Collaborateurs

---

**Patrick Aubin**  
SNC-Lavalin

**Benoît Caron**  
Caisse Desjardins de Lévis

**René Hamel**  
SSQ Mutuelle

**Marc-André Langevin**  
CGI (retraité)

**Daniel Vermette**  
Groupe Santé Expert

La liste complète des donateurs majeurs se trouve sur notre site Web.

## Comité santé

### Co-porte-paroles

---

**Rénald Bergeron**

Université Laval (retraité)

**Évens Villeneuve**

CIUSSS de la Capitale-Nationale

### Ambassadeur-drice-s

---

**Christine Drouin**

CISSS Chaudière-Appalaches

**Véronique Gagnon**

Clinique médicale St-Louis

**Valérie Gaudreault**

CHU de Québec - Université Laval

**Bruno Godbout**

CHU de Québec - Hôpital de l'Enfant-Jésus

**Frédéric-Simon Hould**

Centre de recherche de l'Institut universitaire de cardiologie et de pneumologie de Québec - Université Laval

**Frédéric Jacques**

Centre de recherche de l'Institut universitaire de cardiologie et de pneumologie de Québec - Université Laval

**Patricia Larouche**

CHU de Québec - Université Laval

**Mathieu Leboeuf**

CHU de Québec - Université Laval

**Julie Lemay**

CHU de Québec - Université Laval

**Bruno Piedboeuf**

Ministère de la Santé et des Services sociaux

**Stéphane Villeneuve**

Pharmacien propriétaire

## Comité innovation et développement

### Bas-Saint-Laurent

**Andréanne Benoit-Lagacé**  
Banque Nationale de Mont-Joli

**Yves-Aimé Boulay**  
Conseil régional FTQ

**Élodie Brisson**  
Équipe Nova Notaires

**Paul Cartier**  
Technologie Lanka

**Sophie D'Anjou**  
Desjardins Entreprises

**Marco Dumais**  
Super C Rivière-du-Loup

**Serge Ferrand**  
Caisse Desjardins de Rivière-du-Loup

**Jean-Mathieu Fortin**  
Cégep de Matane

**Louise Gagnon**  
BDO

**Vincent Gagnon**  
Caisse Desjardins Mont-Joli-Est de la Mitis

**Dominic Lafontaine Poirier**  
Hydro-Québec

**Asri Yves Ohin**  
RBC Banque Royale

**Louise Ringuet**  
Journal Le Soir

**Simon Girard**  
CAA-Québec

**Jean-Pierre Fournier**  
Fivenier

**Marie-Josée Mainville**  
Banque Nationale du Canada

**Patrick Morissette**  
EMBLM

**Louis Nadeau**  
Gestion Louis Nadeau

**Steeve Ouellet**  
Caisse Desjardins de la MRC de Montmagny

**Marie-France Poulin**  
Groupe Camada

**Thierry Poitras**  
Sigmund

**Carol Roy**  
GFT

**Martin Samson**  
UAP

**Jean St-Gelais**  
Beneva

**Pascal Tessier-Fleury**  
Petal

**Pierre Thabet**  
Boa-Franc

**Éric Thériault**  
Beneva

### Québec et Chaudière-Appalaches

#### Chefs d'équipe

---

**Benoît Caron**  
Caisse Desjardins de Lévis

**Jean-François Chalifoux**  
Beneva

**Alain Chandonnet**  
INO

**Janet Jones**  
Ville de Lévis

#### Ambassadeur-drice-s

---

**François Bender**  
Bender et Associés agence immobilière

**Denis Bouchard**  
Institut universitaire de cardiologie et de pneumologie de Québec -  
Université Laval

**Charles Boulanger**  
Leddartech

**Denis Daigle**  
Creaform

**Stéphane Dumais**  
Énergie Valéro

## Programme Philanthropes Émergents Centraide (PPEC)

### Philanthropes Émergents Certifiés (PEC)

#### Participant·e·s

---

**Nicolas Blais**  
Beauce Atlas

**Pierre-Thomas Choquette**  
Arsenal Conseil

**Charles Guimont**  
02 Web Solution

**Geneviève Grenier**  
Geoselec

**Chloé Jobin**  
Oïkos Construction

**Maude Roussin**  
Immeuble Félix Roussin

**François Vaillancourt**  
Raymond Chabot Grant Thornton

### Cohorte 4

#### Mentor·e·s

---

**Martin Olivier Boiteau**  
PWC

**Marie-France Poulin**  
Groupe Camada

#### Participant·e·s

---

**Jean-François Blais**  
Bell Media

**Patrick Cartier**  
Levio

**Marie-Michelle Chartier**  
Arsenal Conseil

**Gabrielle Côté**  
Groupe Camada

**Goran Doric**  
Beneva

**Vanessa Gouri**  
Université Laval

**Patrice Longchamps**  
Beneva

**Gabriel Massicotte**  
Banque Nationale du Canada

**Philippe Montreuil**  
iA Gestion privé de patrimoine

**Andréanne Rochette**  
Yogi Nomade

### Cohorte 5

#### Mentor·e·s

---

**Gina Doucet**  
Cain Lamarre

**Benjamin Garant**  
Cybercat

#### Participant·e·s

---

**Marie-Ève Côté**  
Jeune chambre de commerce de Québec

**Vincent Fournier**  
Levio Conseils

**Nicolas Gauthier**  
Brunet Gilbert Paquet Groupe Financier

**Charles Gervais**  
iA Gestion de placements

**Émilie Hunkin**  
Cain Lamarre

**Sylvain Labrecque**  
RBC Dominion valeurs mobilières

**Maude Langevin**  
CHAP Alliance

**Vincent Savard**  
McCarthy Tétrault

**Tommy Trudel**  
Beneva

### Bal des PPEC

#### Cohorte 5

**Vincent Descoteaux**  
Les Emballages L. Boucher

## Experte en dons planifiés

Chantal Tremblay  
Lavery Avocats

## Chargé·e·s partenaires

(commandité·e·s par les entreprises citées)

### Bas-Saint-Laurent

**Patrick Canuel**  
Hydro-Québec

### Québec et Chaudière-Appalaches

**Mélanie Audy**  
Hydro-Québec

**Isabelle Boucher**  
Intact Assurance

**Clément Guay**  
Ville de Québec (retraité)

**Mathieu Jacques**  
Beneva

**Jade Laflamme**  
Université Laval

## Les grands partenaires

**Visionnaires** – Organisations dont la contribution, toutes sources confondues, s'est élevée à 1 000 000\$ et plus.

Campagne d'Entraide - Gouvernement du Québec

iA Groupe financier

Mouvement Desjardins

**Bâtisseurs** - Organisations dont la contribution, toutes sources confondues, s'est élevée entre 500 000\$ à 1 000 000\$.

Beneva

Fonction publique fédérale - CCMTGC

Hydro-Québec

Université Laval

**Mobilisateurs** - Organisations dont la contribution, toutes sources confondues, s'est élevée entre 100 000\$ et 500 000\$.

Alcoa – Aluminerie de Deschambault

Banque Nationale du Canada

BMO Groupe financier

CGI

CHU de Québec-Université Laval

CIUSSS de la Capitale-Nationale

Coveo Solutions

Énergie Valero

EXFO

Fondation Famille Jean-Paul Lortie

Fondation Lucie et André Chagnon

Fondation Marcelle et Jean Coutu

Groupe Canam

InnovMetric Logiciels

Intact Assurance

Levio

Mallette - Québec

Metro

Mirage

Previan

Promutuel Assurance

PwC

QSL-Québec

RBC

Réseau des Universités du Québec

Ville de Lévis

Ville de Québec

**Innovateurs** - Organisations dont la contribution, toutes sources confondues, s'est élevée entre 50 000\$ et 100 000\$.

Beenox

Caisse de dépôt et placement du Québec

Cofomo Québec

EBC

Fasken

Garaga

GFT Canada

Groupe Dallaire

INO

Maibec

McCarthy Tétrault

Norton Rose Fulbright

PMT ROY Assurances et services financiers

Ver-Mac

**Ambassadeurs** - Organisations dont la contribution, toutes sources confondues, s'est élevée entre 20 000\$ et 50 000\$.

ABCP architecture

Alithya

BCF Avocats d'affaires

Bentley Systems

Blanchette Vachon

CAA-Québec

Cain Lamarre

Cégep Garneau

Centraide Québec et Chaudière-Appalaches

Centre de services scolaire de la Capitale

Centre de services scolaire des Navigateurs

Ciena Québec

CIMA +

Cogirès

Congrégation de Notre-Dame du Québec

Costco (Lévis)

Costco (Québec)

Costco (Sainte-Foy)

Creaform

Deloitte

EgR Stratèges en assurance

ESSOR Assurances

Evident Canada

EY

Fondation Hewitt



Gentec  
Gentec Électro-Optique  
Great-West, London Life et Canada-Vie  
Groupe Conseil Novo SST  
Groupe Gecko Alliance  
GSK  
Institut national de santé publique du Québec (INSPQ)  
Institut universitaire de cardiologie et de pneumologie de Québec  
- Université Laval  
Investissement Québec  
KPMG  
La Société Conseil Lambda  
Lavery Avocats  
LeddarTech  
Lemay Coulombe Assurances  
LKQ Canada  
Momentum Technologies  
Norda Stelo  
Petal  
Polycor  
Port de Québec  
Produits Métalliques Bussières  
Programme philanthropes émergents Centraide - événements  
Raymond Chabot Grant Thornton  
Réseau de transport de la Capitale  
Saputo  
Soeurs de Saint François d'Assise  
Stein Monast  
Teknion  
TeraXion  
Umano Medical

## Nos fondations Grands partenaires

Fondation 104  
Fondation Dufresne et Gauthier  
Fondation Dupont  
Fondation Edward Assh  
Fondation Famille Jean-Paul Lortie  
Fondation François Bourgeois  
Fondation Hewitt  
Fondation Lucie et André Chagnon  
Fondation Marcelle et Jean Coutu

## Entreprises ayant contribué au Fonds d'impact essentiel

### 75 000\$ et plus

Beneva

### 50 000\$ et plus

Intact Assurance

Mouvement Desjardins

### 25 000\$ et plus

iA Groupe financier

Ville de Québec

Ville de Lévis

### 10 000\$ et plus

Banque Nationale du Canada

PMT ROY Assurances et services financiers

Promutuel Assurance

### Entre 500\$ et 10 000\$

Bureau de circonscription - Côte-du-Sud

Bureau de circonscription - Lotbinière-Frontenac

Implant Québec Centre d'implantologie dentaire

## Bénévoles du comité Format libre

**François-Pierre Boucher**

Bell Média

**Cynthia Darisse**

Léger

**Dominic Doré**

Cogeco

**Xavier Girard**

OKOK

**Steve Hayes**

RNC Média

**Philippe Jean**

OUTFRONT

**Alexandra Leduc**

Pratico-Pratiques

**Mélissa Lévesque**

RNC Média

**Genevieve Richard**

TVA

**Hélène Riverin**

Cogeco

## Partenaires médias et communications

Astral Affichage

Bell Média (Noovo, Rouge, Énergie)

CFYX

Cogeco Média (FM93)

Fuel

Ici Médias

La Quête

L'Avantage une propriété de Médialo

Le Soleil

Leclerc Communication (WKND)

Métro

Native Touch

Québecor Média (Le Journal de Québec, TVA)

Radio Canada et ICI Tou.tv

## Partenaires de campagne publicitaire

Assemblée nationale du Québec, pour le lieu de tournage

Imédia, pour la conception et production

OKOK Production, pour la production télé

Réseau de transport de la Capitale, pour l'espace publicitaire bonifié

Sam St-Onge, pour la photographie

Studio Expression, pour la production et le montage sonore

## Les Fonds du programme des dons planifiés

Fonds Ava et Neeve Murphy	Fonds SVP - Claire C.
Fonds Avant de m'envoler	Fonds SVP - Club Lions Sillery-Ste-Foy-Québec
Fonds Centre d'action bénévole du Contrefort	Fonds SVP - Comptoir Le Grenier
Fonds Denis jr. Plante	Fonds SVP - Costin-Charest
Fonds désigné Centraide Québec	Fonds SVP - Dany Boivin et ses enfants Jacob & Rosalie
Fonds EJAB	Fonds SVP - Denis White
Fonds Famille André Poisson	Fonds SVP - Denise et Roland Langevin
Fonds Famille Cadieux Hamel	Fonds SVP - Denys Paul-Hus
Fonds Famille Gosselin-Morissette	Fonds SVP - Distribution Teknolight Inc
Fonds Famille Héléna et Jean-Claude Bernier	Fonds SVP - Du petit bois
Fonds Famille Hélène et Pierre Gallagher	Fonds SVP - Élisabeth Lacasse
Fonds Famille Lamontagne Métivier	Fonds SVP - Entrepreneuriat microcrédit - Fonds d'emprunt Québec
Fonds Famille Pereira-Auclair	Fonds SVP - Esther Bastien
Fonds Fondation du Centre communautaire Jacques-Cartier	Fonds SVP - F.L.A.M.
Fonds Ginette Gauvin	Fonds SVP - Famille Audet-Vachon
Fonds Jérôme Loisel	Fonds SVP - Famille Benoît Caron
Fonds L'A-DROIT de Chaudière-Appalaches	Fonds SVP - Famille Bergeron-Côté
Fonds Lise Nadeau s.c.q. et Pierre-Denis Cantin	Fonds SVP - Famille Céline et Michel Fecteau
Fonds Louis Morisset	Fonds SVP - Famille Champoux-Lesage
Fonds Noëlla Laverdière	Fonds SVP - Famille Charron-Drolet
Fonds SVP - A.P.I.A.- A.V.C.	Fonds SVP - Famille Claude Blackburn
Fonds SVP - Abbé Robert Roy	Fonds SVP - Famille Claude Gosselin
Fonds SVP - Anahata	Fonds SVP - Famille Colette Paquet et Benoît Drolet
Fonds SVP - Angéline Labrecque Caron	Fonds SVP - Famille Diane Cinq-Mars
Fonds SVP - Anne-Marie Tremblay	Fonds SVP - Famille Fabie Corneau et Steven Ross
Fonds SVP - Antonius Jobin	Fonds SVP - Famille Francine Labrecque et Louis-O. Pelletier
Fonds SVP - Arthur Wilmart	Fonds SVP - Famille Françoise Mercure
Fonds SVP - Beauvais Truchon	Fonds SVP - Famille Françoise Stanton
Fonds SVP - BLHP	Fonds SVP - Famille Gervais
Fonds SVP - Bourgelas-Jeffrey	Fonds SVP - Famille Gilles Bernier
Fonds SVP - Camil et Lise Aubin	Fonds SVP - Famille Henriette Jolin et Louis Champoux
Fonds SVP - Carmen Vézina Rousseau	Fonds SVP - Famille J. André Tanguay
Fonds SVP - Cécile Coulombe Centre Signes d'Espoir	Fonds SVP - Famille Jacques Cusson
Fonds SVP - Cécile Leclerc	Fonds SVP - Famille Liliane Laverdière
Fonds SVP - Cécile Marois	Fonds SVP - Famille Louise et Jean Turgeon
Fonds SVP - Céline Bédard	Fonds SVP - Famille Luce Cloutier et Jacques Duval
Fonds SVP - Centraide Québec	Fonds SVP - Famille Lucien Poulin
Fonds SVP - Centraide/FADOQ pour les aînés	Fonds SVP - Famille Madeleine et Yvan A. Tremblay
Fonds SVP - Centre communautaire L'Amitié	Fonds SVP - Famille Madeleine Pelletier
Fonds SVP - Centre d'action bénévole Aide 23	Fonds SVP - Famille Margaret F. Delisle et Pierre Delisle
Fonds SVP - Centre d'action bénévole de Québec	Fonds SVP - Famille Martel-Vaillancourt
Fonds SVP - Centre d'action bénévole Bellechasse-Lévis-Lotbinière	Fonds SVP - Famille Pierre et Yolande Gingras
Fonds SVP - Chandonnet-Barsetti	Fonds SVP - Famille Pierrette et Jérôme Pelletier
Fonds SVP - Chanoine Jean-Marie Garant	Fonds SVP - Famille Richard Boucher
Fonds SVP - Charles-Joseph Girard	

N.B. – Les formes juridiques (inc., ltée, S.E.N.C.R.L., etc.) ont été retirées des noms d'entreprises et d'organismes afin d'alléger le document.

Fonds SVP - Famille Roger Lacroix  
Fonds SVP - Famille Thérèse Raby et Michel Coulombe  
Fonds SVP - Famille Yvette Garneau  
Fonds SVP - Familles et amis de F. Giroux et F. Algora  
Fonds SVP - Familles Luc Borgia et Jean Borgia  
Fonds SVP - Fernand Cloutier  
Fonds SVP - Fondation Cardinal Marc Ouellet  
Fonds SVP - Fondation Cité-Joie  
Fonds SVP - Fondation des Lacordaires  
Fonds SVP - Fonds de développement Moisson Québec  
Fonds SVP - Format libre  
Fonds SVP - Fortier Le May  
Fonds SVP - François-Armand Mathieu  
Fonds SVP - Françoise Dumont  
Fonds SVP - Gala  
Fonds SVP - Georges H. Smith et Madeleine Smith  
Fonds SVP - Georgette Pihay  
Fonds SVP - Gilbert Lacasse  
Fonds SVP - Gilles Fréchette  
Fonds SVP - Gîte Jeunesse  
Fonds SVP - Groupe musical Les Imprévisibles  
Fonds SVP - Hermann Morissette  
Fonds SVP - Hugo Côté  
Fonds SVP - Jacqueline Bois  
Fonds SVP - Jacqueline Laurencelle Fournier  
Fonds SVP - Jacques Audy  
Fonds SVP - Jean-Guy Paquet  
Fonds SVP - Jeanne Côté Doyon  
Fonds SVP - Jeannette Dionne  
Fonds SVP - Jean-Paul Bourgault et Claudette Gilbert  
Fonds SVP - Jeunes en difficulté  
Fonds SVP - Konstantin Agnaieff  
Fonds SVP - L'Adoberge Chaudière-Appalaches  
Fonds SVP - Laurence Daoust Létourneau  
Fonds SVP - Léonce Montambault  
Fonds SVP - Les AS  
Fonds SVP - Liliane Lamy Girouard  
Fonds SVP - Line Boisvert  
Fonds SVP - Lorraine Boutin  
Fonds SVP - Louise Montpetit  
Fonds SVP - Louise P. Mignault  
Fonds SVP - Madeleine, Marc et André Gosselin  
Fonds SVP - Maison des Femmes de Québec  
Fonds SVP - Maison Richelieu hébergement jeunesse Ste-Foy  
Fonds SVP - Marc Noreau et Louise Beaudry  
Fonds SVP - Marcelle Gobeil  
Fonds SVP - Marie Bélanger  
Fonds SVP - Marie-Léonie et Éloïse  
Fonds SVP - Michel Boutin  
Fonds SVP - Nathaniel Michaud  
Fonds SVP - Odilon Ouellette  
Fonds SVP - Oscar Hamel  
Fonds SVP - P.Yves et Guillaume Létourneau-Lapointe  
Fonds SVP - Paul Dumont  
Fonds SVP - Pauline Morneau  
Fonds SVP - Pierre St-Michel  
Fonds SVP - Pothier Delisle  
Fonds SVP - Pour les personnes ayant une déficience intellectuelle et leur famille  
Fonds SVP - Projet Intervention Prostitution Québec  
Fonds SVP - Raymond et Rémi Moisan  
Fonds SVP - Raymond Lemieux  
Fonds SVP - Raymond M. Poulin  
Fonds SVP - Rita Bérubé  
Fonds SVP - Robert Bédard  
Fonds SVP - Roddy C. Roy  
Fonds SVP - Rose-Anna Caron  
Fonds SVP - Saint-Vincent  
Fonds SVP - Scolarisation du Castor Moqueur  
Fonds SVP - Tel-Ecoute du Littoral  
Fonds SVP - Thérèse Gingras - André J. Côté  
Fonds SVP - Varroy  
Fonds SVP - Yolande Brissette  
Fonds SVP - Yvette Gosselin  
Fonds SVP - Yvette Roy-Brousseau et Paul L. Brousseau

## Développement social

### Bénévoles du Comité d'analyse et de relations avec les organismes (CARO)

#### Bas-Saint-Laurent

##### Présidente

**Eve-Marie Rioux**  
Groupe immobilier Rioux  
Rimouski-Neigette

##### Vice-présidente

**Marie-Hélène Harvey**  
En Clair  
Rivière-du-Loup

##### Membres

**Stéphane Doiron**  
MNP  
Rimouski-Neigette

**Viviane Haeberlé**  
Retraitée  
Rimouski-Neigette

**Astrid Henry**  
Retraitée  
Rimouski-Neigette

**Kathy Laplante**  
MRC de La Mitis  
La Mitis

**Ange-Aimée Lévesque**  
Retraitée  
Rimouski-Neigette

**Linda Pelletier**  
Mallette  
Kamouraska

**Sylvi Racine**  
Retraitée  
Rimouski-Neigette

**Jeannot Saint-Onge**  
Mouvement Desjardins  
La Matapédia

**Bernard Tessier**  
Retraité  
La Mitis

**André Thibault**  
Retraité  
La Matapédia

**Marie-Pier Thibeault**  
Valeurs mobilières Desjardins  
Rimouski-Neigette

**Vincent Thibodeau**  
Municipalité de Saint-Gabriel-Lalemant  
Kamouraska

**Suzanne Verreault**  
Coup de main à domicile  
Rimouski-Neigette

#### Québec et Chaudière-Appalaches

##### Présidente

**Jessica Gauthier**  
Stein Monast

##### Vice-président

**Louis Aubé**  
Service Immobilier

##### Membres du comité de coordination

**Julie Bourget**  
Fonction publique provinciale

**Simon Couture**  
Fonction publique provinciale

**Véronique Gagné**  
Groupe Humaco

**Andrée Richard**  
Retraitée

##### Membres

**Hobivola A. Rabearivelo**  
BI Expertise

**Noman Ahmed**  
CGI

**Guillaume Archambault Genois**  
Autorité des marchés publics

**Louis Audet**  
Retraité

**Marwen Bdiri**  
Alithya

**Denis Beaudoin**  
Retraité

**Marie-France Beaudoin**  
Retraitée

**Félix Bélanger**  
Fonction publique provinciale

**Serge Belley**  
Retraité

**William Belzile**  
Desjardins Assurances

**Marie-Joël Bergeron-Savard**  
TRESCA

**Marc Blanchet**  
Viagénie

**Geneviève Camiré**  
Retraitée

**Daniel Campeau**  
Université Laval

**Lyse Cloutier-Vallée**  
Retraitée

**Alexandra Côté**

iA Groupe financier

**Laurier Côté**

iA Groupe Financier

**Daphné Dion-Viens**

Le Journal de Québec

**Nicolas Doyon**

Université Laval

**Marie-Josée Dufour**

Retraitée

**Diane Duval**

Retraitée

**Nicolas Ferland**

Groupe Dallaire

**Claire Fund**

Conseil Québécois des Services de Garde Éducatifs à l'Enfance

**Dominique Gagné Belley**

iA Groupe financier

**Martyne Gagnon**

PwC

**Sophie Garon**

Beneva

**Charles Gervais**

iA Gestion de placements

**Jean-François Gervais**

Ville de Château-Richer

**Patricia Gignac**

Retraitée

**Daphné Giroux-Marion**

Beneva

**Céline Gosselin**

Retraitée

**Julie Imbeault**

Ville de Québec

**Sandrine Jouis**

Fonction publique provinciale

**Jean-François Julien**

Banque Nationale

**Andrée Laberge**

Retraitée

**Joëlle Labrie-Laberge**

UEAT

**Réjeanne Lachance**

Retraitée

**Cynthia Lachapelle**

CAA-Québec

**Frédérique Lamothe Boucher**

Étudiante - Université Laval

**Pierre Landry**

Retraité

**David Larochelle**

Beneva

**Myriam Leblanc**

Econoler

**Ariane Leclerc-Fortin**

CIUSSS de la Capitale-Nationale

**Georges Letarte**

Retraité

**Shany Marcoux-Ouellet**

RECYC-QUÉBEC

**Jacques Marleau**

Retraité

**Caroline Martin**

Fonction publique provinciale

**Alexandre Mercier**

Bénévole

**Catherine Michaud**

EY

**Jocelyne Montreuil**

Retraitée

**Élodie Mouillet**

DashThis

**Jessika Munger**

Carnaval de Québec

**Ghislaine Nadeau**

Retraitée

**Sophie Noël**

iA Groupe financier

**Normand Paquette**

Fonction publique provinciale

**Christian Pellerin**

Retraité

**Marie-Claude Poulin**

iA Groupe financier

**Guy Richard**

Retraité

**Claude Robitaille**

Retraité

**Jean-Philippe Roy**

Mitacs/Québec International

**Alexandre St-Pierre Marcoux**

Stein Monast

**Laymy Tang**

iA Groupe financier

**Laurence Tanguay-Garneau**

CIUSSS de la Capitale-Nationale

**Cécile Tremblay**

Retraitée

**Marie Pier Tremblay**

Beneva

**Nadia Tremblay**

Bénévole

**Richard Tremblay**

ABB Canada

**Tommy Trudel**

Beneva



## Bénévoles du Comité de développement social

### Québec et Chaudière-Appalaches

#### Président

---

**Marc De Koninck**  
Conseiller stratégique  
Ville de Québec

#### Membres

---

**Pierre-Luc Bonneville**  
Directeur adjoint  
Cégep de Sainte-Foy

**Nathalie Gagnon**  
Conseillère  
Ville de Québec

**Jacqueline Laurencelle Fournier**  
Retraitée  
Secteur communautaire

**Marine Sériès**  
Organisatrice communautaire  
CIUSSS de la Capitale-Nationale

**Louise Vallières**  
Retraitée  
Cégep de Sainte-Foy

## Porte-paroles

Nos porte-paroles sont des représentant·e·s d'organismes associés à Centraide qui sont appelé·e·s à venir témoigner dans des événements organisés par Centraide.

### Bas-Saint-Laurent

**Mélanie Barceloux**

Regroupement des Dynamiques de Rimouski

**Cydia Beaulieu**

Maison de la Famille du Kamouraska

**Manon Bernier**

Les Grands Amis de Rimouski

**Nancy Boucher**

Association pocatoise des personnes handicapées

**André Boudreau**

C-TA-C (Choix Transition Action Changement)

**Hélène Chabot**

La Bouffée d'air du KRTB

**Candy Desrosiers**

Aux Trois Mâts

**Dany Dionne**

Centre d'action bénévole de La Mitis

**Mireille Dubé**

Maison de la Famille des Basques

**Valérie Gagné**

Grands Amis de la Vallée

**Nanny Gaudet**

Rayon de Partage en santé mentale

**Marc-Antoine Goyette**

Centre régional ADH «Le Tremplin» Maison de Transition pour hommes

**Élaine Guilbeault**

L'Association Coopérative d'Économie Familiale (ACEF) de la Péninsule

**Haley Guimond**

Les Grands Amis de Rimouski-Neigette

**Andrée-Anne Jacob-Tardif**

Carrefour des jeunes de La Pocatière

**Julie Jalbert**

Centre prévention suicide du KRTB

**Hélène Jolicoeur**

La Cuisine Collective de la région de Matane

**Annie Larue**

La Maison des Tournesols

**Mélina Lebrun-Lavoie**

Cuisines collectives de Dégelis

**Michel Lessard**

Je raccroche

**Annie Lévesque**

Le Regroupement des Dynamiques de Rimouski

**Sara Lévesque**

Les Grands Amis de la région de Matane

**Véronique Morin**

Centre de prévention du suicide du KRTB

**Marja Murray**

Service Alternatif D'intégration Et De Maintien En Emploi - SAIME

**Nadine Pelland**

Centre d'entraide l'Horizon

**Lisette Proulx**

Répit-Loisirs-Autonomie

**Pascale Rioux**

Centre d'action bénévole Vallée de La Matapédia

**Bruno Roy**

Aux Trois Mâts

**Marie-Hélène Soucy**

Cuisines collectives de Dégelis

**Julie Théberge**

La Maison de la famille des Familles du Kamouraska

**Vicky Truchon**

Centre alternatif en santé mentale et sociale Le Marigot de Matane

### Québec et Chaudière-Appalaches

**Denis Asselin**

Maison Marie-Frédéric

**Jérôme Baillargeon**

Le Carrefour Employabilité – Travail de rue

**Laurent Banville**

Centre Jacques-Cartier

**André Beaulieu**

Autonhommie, centre de ressources pour hommes

**Marie-Noëlle Béland**

Table de quartier Engrenage Saint-Roch

**Catherine Blais**

Projet Intervention Prostitution Québec

**Charlérie Blais-Pouliot**

Maison L'Éclaircie

**Marc-Antoine Boivert**

L'ADOberge Chaudière-Appalaches

**Guillaume Boivin**

Le Tremplin, Centre pour personnes immigrantes et leurs familles

**Jean-François Bougie**

La Maison des jeunes l'Escapade

**Christiane Bourgault**

Centre-Femmes La Jardilec

**Mélanie Bourgeois**

Joujouthèque Basse-Ville

**Caroline Boutet**

Communautés Solidaires

**Line Brouillette**

Alliance-Jeunesse Chutes-de-la-Chaudière

**Caroline Caron**

Demi-Lune

**Marie Champagne**

Moisson Beauce

**Stéphanie Chouinard**

Centre de prévention du suicide de Charlevoix

**Jérôme Claveau**

AutonHommie, centre de ressources pour hommes  
Centre de parrainage civique de Québec

**Démétry Cloutier**

Centre Jacques-Cartier

**Johannie Couture**

La Boussole, regroupement des parents et amis  
de la personne atteinte de la maladie mentale

**Marina Damiao**

La Baratte

**Guylaine Delisle**

Entraide-Parents

**Isabelle Descôteaux**

Table de quartier Engrenage St-Roch

**Miguel Deshaies**

GRIS-Québec

**François Dion**

Entraide Agapè

**Marie-Jo Dion**

Alliance-Jeunesse Chutes-de-la-Chaudière

**Karine Dolbec**

Moisson Québec

**Jean-Michael Dubé-Rousseau**

Partage au masculin

**Carolane Dubuc**

Centre Domrémy des Appalaches

**Jacques Dumont**

Café rencontre du centre-ville

**Sydney Durand-Prémont**

GRIS-Québec

**Patrick Duval**

Alliance-Jeunesse Chutes-de-la-Chaudière

**Élisabeth Fortin**

Moisson Québec

**Sylvie Fortin**

Entraide communautaire Le Halo

**Jean-Philippe Gagnon**

Centre aide et prévention jeunesse

**Christyne Gagnon**

GRIS-Québec

**Tommy Gamache**

R.A.P. Jeunesse des Laurentides

**Koffi Gamedy**

TRAIC Jeunesse

**Anne-Marie Gaudet**

Association des grands brûlés F.L.A.M.

**Sylvie Germain**

Solidarité citoyenne Portneuf

**Pierre Girard**

Jeunes musiciens du monde

**Véronique Girard**

SQUAT Basse-Ville

**Terrance Keller**

La Boussole, regroupement des parents et amis de la personne  
atteinte de la maladie mentale

**Marie-Jo Labrecque**

La Boussole, regroupement des parents et amis de la personne  
atteinte de la maladie mentale

**Marie-Ève Lachance**

Maison de la Famille Rive-Sud

**Dominique Lacombe**

Groupe Alpha Montmagny

**Nancy Lacroix**

Association des Familles Monoparentales et  
Recomposées la Chaudière

**Frédéric Lesny**

Centre Jacques-Cartier

**Juliette Lévesque**

Le Centre de parrainage civique de Québec

**Marie Lindsay**

Centre Ressources Jardin de Familles

**Olivier Lizotte-Audy**

GAPI (Groupe d'aide aux personnes impulsives)

**Nathalie Lucas**

Le Verger, centre communautaire en santé mentale

**Monique Maltais**

Le Centre de parrainage civique de Québec

**Jean-Pierre Manderlier**

Centre Solidarité Jeunesse

**Pedro Marquez**

Centre Bonne entente

**Lucie Massador**

Association pour l'intégration sociale de la région de Québec

**Duncan Mazou**

TRAIC Jeunesse

**Aurélie Mélot**

Centre Famille Haute-Ville

**Annie Ménard**

Ressources-Naissances

**Isabelle Mercure**

SPOT, Clinique communautaire de santé et d'enseignement

**Valérie Meunier**

GAPI (Groupe d'aide aux personnes impulsives)

**Olga Milena Pena**

L'Évasion Saint-Pie X

**Rodolphe Moreau**

Communautés Solidaires

**Geneviève-Manon Morel**

Libre-Espace Côte-de-Beaupré

**Aïcha Mansoor**

Service d'aide à l'adaptation des immigrants et immigrantes S.A.A.I

**Diane Morin**

Archipel d'Entraide

**Laurie-Alex Morency**

Association pour l'intégration sociale de la région de Québec

**Carl Morneau**

Association pour l'intégration sociale de la région de Québec

**Clémentine Ogier**

Centre Jacques-Cartier

**Alison Paquet**

Centre Solidarité Jeunesse

**Sylvie Pedneault**

S.O.S. Grossesse

**Josée Pelletier**

Re-Fa-Vie, Ressources familiales la vieille caserne de Montmorency

**Paola Perdomo**

Le Verger, centre communautaire en santé mentale

**Johanne Perreault**

Tel-Aide Québec

**Marie-Ève Picard**

Aide aux Travailleurs Accidentés

**Marie-Ève Pimparé**

Re-Fa-Vie, Ressources familiales la vieille caserne de Montmorency

**Sylvianne Poirier**

Maison de la Famille Rive-Sud

**André Poisson**

Comptoir Le Grenier

**Geneviève Quinty**

Projet Intervention Prostitution Québec

**Roselyne Roussel**

Le Pignon Bleu

**François Soucy**

Maison Richelieu Hébergement Jeunesse

**Mylène St-Onge**

TRIP Jeunesse Beauport

**Pauline Tanguay**

Accès-Loisirs

**André Tardif**

Centre Multi-Services Le Complice

**Diane Thibault**

Mère et monde, Centre communautaire et résidentiel par et pour jeunes mères

**Kathleen Thibodeau**

Maison des jeunes des Frontières du Sud

**Nathalie Toulouse**

Association Bénévole Beauce-Sartigan

**Christophe Tremblay**

Le Verger, centre communautaire en santé mentale

**Béatrice Turcotte Ouellet**

Le Diplôme avant la Médaille

**Émilie Vachon**

Au Bercaïl

**Marie-Hélène Vallée**

Comité Maison de chambres de Québec

**François Winter**

L'A-DROIT de Chaudière-Appalaches

Les états financiers 2022 sont disponibles  
sur les sites Web suivants:  
**[centraide-quebec.com](http://centraide-quebec.com) | [centraide-bsl.com](http://centraide-bsl.com)**



**Centraide**  
Québec,  
Chaudière-Appalaches  
et Bas-Saint-Laurent